

永樂大典

卷一
一 萬二千七十

永樂大典卷之一萬二千七十一

二十有

酒 鄉飲酒儀

大明集禮鄉飲總論 鄉飲酒之禮夏殷之世無所考周制五禮之目是為嘉禮之一凡禮之所記冠婚喪祭皆自士以上乃得行之而鄉飲酒之禮達于庶民因其聚會之際與之揖讓升降使知尚賢尊長而興敬讓之道焉考之經傳其說有三鄉大夫三年大辟獻賢者能者於其君以禮禮賓之而與之飲酒一也黨正國索鬼神而祭祀則以禮屬民飲酒而正齒位二也州長春秋習射於序先行鄉飲酒禮三也夫用之州黨而亦謂之鄉者先儒以為州黨鄉之屬也或鄉大夫入而觀禮或鄉大夫居此黨內故亦以名之也其正齒位之說見于周官者一命齒于鄉里再命齒于父族三命而不齒見於禮記者六十者坐五十者立侍六十者三豆七十者四豆八十者五豆九十者六豆而儀禮飲酒之篇不著其文故先儒以為今之存者乃鄉大夫之事而黨正之禮亡矣漢制郡國十月行飲酒禮蓋用正齒位之說魏晉以下間或行之其詳不可得而聞李唐兼采二說賓與

永樂大典卷萬二千七十一

一

賢能則以刺史或上佐為主其制皆倣于古而小損之有主賓介而無僕其樂則歌笙間合各一作而不備正齒位則行於季冬主用縣復降殺其禮無謀賓戒賓不說折俎易脯醢為醢醢其作樂如上趙宋淳化三年詔有司講其禮命學士蘇易簡倣古樂章作麻鳴南陔嘉魚崇丘關雉鵲巢之詩凡三十四章後不果行政和中有司奏參酌古制於州軍貢士之月以禮飲酒用知州軍事或本州佐官為主提舉學事司所在則提舉為主上舍生當貢者與州之群老為衆賓其登降之節與舉酒作樂器用之類並參照辟廡宴貢士之儀紹興十三年禮部奏修定儀制頒下郡國於科舉之歲行於學校是日賓主先舍菜于先聖先師然後行禮並不作樂蓋本用賓賢之說而已仕未仕者以齒序位于兩廡則亦兼取黨正之文至其登降之容獻酬之節較之於唐尤簡畧焉十七年左迪功郎陳介言乞定郡國所行鄉飲歲數乃命諸州三歲科舉之年行之其願每歲一行者亦從其便二十六年又命願行於里社者聽官不得預其可考者如此國朝受命戡定海內即詔有司稽古考文定為一代之制於是取儀禮及唐宋所行參酌損益為鄉飲酒禮又采周官屬民讀法之旨於行禮之中一人升讀律令縣邑則歲

永樂大典

卷一二〇七一

一行之於學校里社則季一行之於里中蓋本於正齒位之說而賓興賢能春秋習射亦可通用焉 賓主介僕 儀禮主就先生而謀介賓注曰主謂諸侯之卿大夫也先生鄉中之致仕者介處士之賢者諸公大夫八而觀禮者為僕諸公者大國有執四命謂之公 唐禮鄉飲酒之禮刺史為主先召鄉之致仕而有德者謀之賢者為賓其次為介又其次為眾賓與之行禮而賓興之 正齒位每年季冬行事縣令為主鄉之老人六十以上有德行者一人為賓次一人為介又其次為三賓又其次為眾賓宋禮主州以郡守縣以縣令賓擇鄉里寄居年德高及致仕者為之僕州以通判縣以縣丞或簿為之介以次長為之三賓以賓之次者為之司正以眾所推服者為之相及贊以士之熟於禮者為之 今擬見儀注 戒賓介 儀禮主戒賓賓拜辱主答拜乃請賓賓禮辭許主再拜賓答拜主退賓拜辱戒介亦如之 唐禮同儀禮 宋禮省 今擬省 設席位次 儀禮方席賓主介眾賓之席皆不屬焉注曰賓席牖前南面主席阼階上西面介席西階上東面席眾賓於賓席之西不屬者不相續也皆獨坐明其德各持也又曰立者東面北上若有北面者則東上主之贊者西面北上 唐禮其日贊明設賓席於楹間近北南向設主席於阼階上西向

永樂大典卷二萬二千七十一

二

設介席於西階上東向設眾賓席三於賓席之西各南向皆不屬又設堂下眾賓席於西階西南肆北上設贊者位於東階東西向北上 正齒位同 宋禮主位於東南賓位於西北僕位於東北介位於西南三賓位於賓主介僕之後設郡僚之位東西相向其餘仕與未仕者皆以齒序位於兩廊又設席於堂下凡鄉之仕與未仕者以齒序立又設主賓介僕三賓之次於庠序之廊 今擬見後儀注 陳器 儀禮尊兩壺于房戶間斯禁有玄酒在西設篚于禁南東肆加二勺於兩壺禁未辨之也名禁者因為酒戒也禁斯禁切危無足者玄酒新水也篚承爵之篚也設洗于阼階東南南北以堂深深二丈則洗去堂下亦二丈東西南東榮榮在東也水在洗西南肆 唐禮設兩壺于賓席之東少北玄酒在西如勺幕置篚于臺南東肆實以爵觶 正齒位同 宋禮先一日設尊壘爵洗各如奠謁先聖之儀 今擬見後儀注 舍菜 儀禮唐無之 宋禮其日贊明主率賓介以下先舍菜于先聖先師 今擬賓興賢能飲酒則先一日行舍菜禮 正齒位不用 立班 儀禮無文 唐禮賓介及眾賓至立于廳事大門之外東面北上執事皆就位 宋禮賓主以下各就位候鳴鼓相者引賓介以下序立于庠門之外北面東上 今擬參酌別

定主班之儀 迎賓 儀禮主一相迎于門外再拜賓賓答拜拜介介答拜揖衆賓主人揖先入賓厭介入門左介厭衆賓皆入門左北上厭一步切推子曰揖引子曰厭 唐禮主迎賓于門外之左西面拜賓賓答拜又西南面拜介介答拜又西南面揖衆賓衆賓報揖主又揖賓賓報揖主乃先入門而右賓入門而左東面介及衆賓序入立於賓西南衆賓非三賓者皆北面東上凡賓主揖拜用袂皆有贊相 正齒位云衆賓立于三賓之後餘同 宋禮相者引主出俎從至于庫門外連賓及介主立門左西向賓介進立于門右東向贊者進立于中唱曰主拜賓介以下皆答拜主揖賓介以下皆報揖主先入門右僕從賓揖介亦入門左介揖衆賓皆入門左贊先之相次之 今擬見儀注 序賓 儀禮主與賓三揖將西揖當階揖當階揖至于門三讓主升賓升主作階上當楣北面再拜賓西階上當楣北面答拜 唐禮主將進揖當階揖賓皆報揖至階主請吾子升賓曰某敢辭主曰固請吾子升賓曰某敢固辭主曰終請吾子升賓曰某敢終辭主升自階賓升自西階當楣北面立 宋禮主與賓三揖皆贊者唱之至堂下升階三讓主先升作階俱從立楣下賓起升西階介從三賓亦升自西階並立楣下各南向司正亦升西階立於西階之上東向執

水滸傳卷萬字下

投升自東廡立于東階西向解俎分立兩廡衆賓東西相向立于堂下贊者唱曰賓主以下皆再拜 今擬見儀注 獻賓 儀禮主坐取爵于篚降盥洗已盥然後洗爵升賓爵賓之席前西面獻賓賓西階上拜主少退賓受爵以復位主作階上拜送爵賓少退薦脯醢賓升席自西方乃設折俎立于階上立賓坐左執爵祭脯醢奠爵于薦西與右手取肺卻左手執本坐弗緣右絕不以祭尚左手齊之興如于俎坐悅手遂祭酒興席不坐啐酒降席坐奠爵拜告旨執爵興主作階上答拜賓西階上北面坐卒爵興 唐禮無盥洗餘同 宋禮主指盥洗所洗解至酒尊酌酒實解投執事者至賓前西北向立執事者分立五解者立主人之左五脯醢者立主人之右次引賓自西階趨就席主跪左執解飲賓賓拜跪受爵飲醢主答拜執事者薦脯醢賓受訖主退就席立僕亦就席立 今擬見後儀注 賓酢主 儀禮賓降洗實爵酢主皆如主獻賓之儀主卒爵坐奠爵于序端序端東序之端也東西階之序 唐禮同 宋禮無 今擬見儀注 主酬賓 儀注主實解作階上北面坐祭遂飲卒解興降洗實解賓之席前北面賓西階上拜主少退卒拜連坐奠解于薦西賓坐取解北面坐奠解于薦東酬酒不舉主揖降賓降立于階西主人將與介為禮賓

謀不敢居堂上。唐禮同。宋禮無。今擬省。主獻介。儀禮主以介揖讓升拜。如賓禮主乃坐。取爵于東序端。降洗實爵。介之席前西南面。獻介。介西階上。北面拜。主少退。介進北面受爵。復位。主介右北面拜。送爵。介少退。主立于西階東。薦脯醢。介升席自北方。設折俎。祭如賓禮。不嚙肺。不啐酒。不告旨。自南方降席坐。卒爵興。唐禮不降洗。餘同。正齒位無折俎。餘同。宋禮無之。今擬見後儀注。獻三賓。儀禮主西南面三拜。衆賓衆賓皆答一拜。主揖升坐。取爵于西楹下。降洗升。實爵于西階上。獻衆賓。衆賓之長升拜受者三人。主拜送坐。祭立飲。以爵授主。降復位。每一人獻。則薦諸其席。唐禮同。宋禮無之。今擬見儀注。獻衆賓。儀禮衆賓獻。則不拜。受爵坐。祭立飲。衆賓徧有脯醢。主以爵降奠于篚。唐禮主實爵。進于西階上。南面獻堂下衆賓。餘同。宋禮無之。今擬見儀注。升位。儀禮揖讓升。賓厭介升。介厭衆賓升。衆賓序升。即席。唐禮同。宋禮無。今擬自席未升位。見儀注。僕入。儀禮賓若有僕者。諸公大夫。則既一人舉。解乃入。主降階。賓介及衆賓皆降。主迎于門內。揖讓升。公升如賓禮。大夫則如介禮。席于賓東。主獻薦脯醢。設折俎。皆如賓禮。唐禮無之。宋禮有僕。而與儀禮不同。今擬特存此條。以待致仕。而

有德行。者樂賓。儀禮工歌。麻鳴。四牡。皇皇者華。卒歌。笙入堂下。磬南。北面立。樂南。陔。白華。華黍。乃間。歌。魚。麗。笙。由。庚。歌。南。有。嘉。魚。笙。崇。丘。歌。南。山。有。臺。笙。由。儀。乃。合。樂。周。南。關。雎。葛。覃。卷。耳。召。南。鵲。巢。采。芣。采。蘋。唐。禮。工。歌。麻。鳴。卒。歌。笙。入。立。于。堂。下。北。面。奏。南。陔。訖。乃。間。歌。南。有。嘉。魚。笙。崇。丘。乃。合。樂。周。南。關。雎。召。南。鵲。巢。樂。無。工。人。則。闕。毋。得。奏。不。雅。之。曲。宋。禮。無。之。今。擬。省。司。正。揚。解。儀。禮。主。降。階。作。相。為。司。正。主。升。復。席。司。正。洗。解。并。自。西。階。實。解。降。自。西。階。階。間。北。面。坐。奠。解。送。共。少。立。坐。取。解。不。祭。遂。飲。執。解。興。盥。洗。北。面。坐。奠。解。于。其。所。退。立。于。解。南。唐。禮。同。宋。禮。贊。者。唱。曰。賓。主。以。下。皆。執。芻。次。引。司。正。出。位。贊。者。曰。請。司。正。揚。解。次。引。司。正。取。解。詣。洗。所。洗。畢。至。席。前。跪。而。揚。解。訖。贊。者。曰。請。司。正。致。詞。司。正。乃。言。曰。古。者。於。旅。也。語。於。是。道。古。云。訖。司。正。復。位。賓。主。以。下。復。位。今。擬。見。儀。注。旅。酬。儀。注。賓。坐。取。俎。西。之。解。先。一。人。舉。解。奠。于。俎。西。階。上。北。面。酬。主。主。降。席。立。于。賓。東。賓。坐。奠。解。遂。拜。執。解。興。主。答。拜。不。祭。立。飲。不。洗。實。解。授。主。主。西。階。上。酬。介。如。賓。酬。主。之。禮。介。酬。衆。賓。拜。興。飲。皆。如。上。儀。卒。受。者。以。解。降。坐。奠。于。篚。唐。禮。同。宋。禮。主。獻。賓。之。後。即。賓。酬。主。主。酬。介。介。酬。衆。賓。今。擬。特。省。此。條。以。從。簡。便。讀。律。儀。禮。唐。宋。皆。無。之。今。擬。新。

永樂大典

增 無羊爵 儀禮衆賓皆降說復揖讓如初升坐乃羞注曰狗彘也
無羊爵無羊樂 唐禮同 正齒位無羞 宋禮賓主以下皆坐酒二行
訖 今擬見儀注 賓出 儀禮賓出秦陔注云陔陔夏也主送于門外
再拜 唐禮同 宋禮相者引主先興復至阼階楫下立 僕從賓介復至
西階楫下立 三賓亦復至西階並南向 教授復立東階南向 司正復立西
階東向 群僚復立兩廡 衆賓堂下東西相向 主再拜 賓介以下皆再拜 訖
賓介與衆賓先日西趨出 主少立 自東出 賓立庠門外之右 東向北上 主
立於門外之左 西向 僕從皆再拜 逡巡而退 今擬見儀注 今擬縣邑
飲酒 請律儀注 立賓主介僕 每季行事 縣令爲主 以鄉之老人年
六十以上有德行者一人爲賓 其次一人爲介 又其次爲三賓 又其次爲
衆賓 鄉人嘗爲大夫士而致仕者或寄居之士大夫年德可尊禮者一人
爲僕 如無則以縣丞士簿爲之 無則缺以衆所推服者一人爲司正 贊禮
一人及贊引者皆擇士之容貌詳緩習儀者爲之 賓主各有贊引 請律一
人 使能者 陳席設位次 席謂坐席位謂立位 次謂更衣服之所 設賓
席于堂北 兩楹之間 少西南面 冠履懸於衣位 今世亦指此處爲衣位 主
席于阼階上 西向 在東楹之東 少北 介席于西階上 東面 在西楹之西 少

水樂齋卷一萬二千一

五

北 僕席于賓東南面 兩楹之間 少東 世俗謂此處爲主位 是也 三賓席
于賓西南面 與賓共爲一列 皆專席不屬 衆賓六十以上者 席於西序東
面北上 堂東西楹謂之序 若賓多則又設席於西階上 北面東上 僚佐席
于東序西面北上 僚佐謂將佐以下 若丞爲僕則主簿典史居此 設衆賓
五十以下者 位于堂下西階之西當序 東面北上 若賓多則設位于西階
之南 北面東上 凡立位皆設席而不坐 至無羊爵乃坐 司正及請律者位
於堂下阼階之南 北面西上 按儀禮司正位于兩階之間 北面而脯醢爲
于其位 今薦脯醢皆設卓案 與古異 故改位于此 設主之贊者位于阼階
之東 西面北上 禮主之贊者西面北上 無羊爵然後與 注曰贊者謂主之
屬佐 主徹罷沃盥設薦俎者 設主及僚佐以下次於東廊 賓介及衆賓
位于庠門之外 僕次亦在門外 陳器 設酒尊于堂上 東南隅加勺 畢
用葛巾盥洗手 阼階下東南 篚一于洗西 實以爵 盥洗在爵洗東 設卓
案於堂上 下席位前 按儀禮備有脯醢皆爲于其位 則立者亦當有之 但
古者席地而坐 故薦于地上 今難從 陳豆於其上 六十者三豆 七十者四
豆 八十者五豆 九十者六豆 堂下者二豆 主人豆如賓之數 若九十者爲
賓六豆 則主人亦六豆 其餘悉皆供此 皆實以豆 醢 賓與贊能則用脯醢

永樂大典

卷二二〇七一

設奠爵卓案于東序端及西楹南各一 舍菜 若賓興賢能則前一日
舍菜于先聖先師如常儀 正齒位則省 立班 其日質明主及賓介
以下各就次執事者省視器饌畢詣主次前告且乃命鼓人鳴鼓質引導
主人及僚佐以下出次主及僚佐朝服除深衣主立于阼階下西面僚佐
序立于主之後皆西面北上司正及讀律者北面西上贊禮進立于東階
之西近堂簾賓之贊引導賓以下盛服出次序立于屏門外之右介居賓
南三賓居介南眾賓居三賓之後皆東面北上俱仍居次不出 迎賓
班定贊引唱主迎賓贊引進主之左曰請迎賓乃導主出屏門外西面立
僚佐不出贊引唱揖主揖賓以下皆揖贊引唱肅賓主揖賓賓報揖贊引
導主先入門右西面立賓之贊引唱揖賓揖介介揖眾賓序行入門左皆
東面立如門外之序 序賓 主揖賓遂行當階再拜將及階又揖賓皆
報揖皆贊引唱之至階主阼階下西面即初位賓西階下東面介居賓南
三賓居介南眾賓居三賓南俱東面北上 獻賓 贊禮唱主以賓升贊
引進主之左曰請延賓主與賓三讓主先升阼階賓升西階俱當楹下北
面立贊禮唱獻賓贊引進於主之右曰請酌酒導主降自阼階詣盥洗位
次詣爵洗位洗爵拭爵以爵授執事者并詣尊所執事舉畢主執爵酌酒

水樂齋卷萬二千一

六

以爵授執事者並如拜奠儀至賓席前執爵者以爵授主主西北面獻賓
贊引導賓自西階趨就席末東南面受爵主揖送爵賓報揖卒爵以爵授
執事者贊省之執事者並將爵於主也主退立于阼階上北面賓退立于
西階上北面如初升 賓酢主 贊禮唱賓酢主贊引進賓之左曰請酌
酒導賓降自西階執爵者從詣盥洗位升自西階詣尊所酌酒並如前儀
至主席前執爵者以爵授賓賓東南面酢主贊引導主趨就席末西北面
受爵肩揖送爵主報揖卒爵賓退立于席末賓之席也酌事畢退立于席
末主將與介為禮也主乃以爵奠于東序端卓上復阼階上北面立主退
復阼階而不就席末者時有事也 獻介 贊禮唱主延介贊引進曰請
延介導主降自阼階西南面揖介至階一讓主遂升介升西階並當楹下
北面立贊禮唱主獻介贊引進曰請酌酒導主詣東序端取所奠爵授執
事者詣尊所酌酒以爵授執事者如前至介席前執爵者以爵授主主西
南面獻介贊引導介自西階上趨就席末北面受爵主乃揖送爵介報揖
卒爵以爵授主退立于席末介之席也主以爵奠于西楹南退阼階上北
面如初將與三賓為禮也 獻三賓 贊禮唱主獻三賓贊引導主降阼
階西南面三揖眾賓眾賓皆報一揖主升取西楹南所奠爵酌酒如前進

西階上南面獻眾賓之長。贊引導眾賓之長一人。升西階上北面受爵。主揖送爵。賓長報揖。卒爵。以爵授主。賓長就席。立于席末。三賓之序也。次導賓長之次者一人。升受爵如前。又次一人亦如之。主乃以爵授執事者。少退西面立。獻眾賓。贊禮唱。獻眾賓。執事酌酒授主。主復進西階上南面獻眾賓。眾賓六十以上。每一人升西階上。受爵。卒爵。退就西序之席。立于席末。升者畢。主以爵授執事者。下奠于篚。堂下者不獻。主退就席末立。升位。贊禮唱。眾賓皆升位。主乃自席末先升席。賓介以下。皆自席末升席。堂下者皆就位。引僚佐升自東廡就席。堂上者坐。堂下者立。僕人無俎。則去此條。升位後。僕始入者。儀禮注云。不十主賓正禮也。贊禮唱。僕入。贊引導僕出次。僕朝服。致仕者。服深衣亦從。僕入門左。主降自作階。迎于門內。賓介降。主西階下。三賓不降。主與僕揖讓升。主升作階。僕升西階。當楣北面立。賓介皆升。立西階。東面北上。贊禮唱。主獻僕。贊引進曰。請酌酒。導主降就爵。請導所酌酒如賓儀。至僕席前。東面北上獻僕。贊引導僕自西階上趨就席末。西南面受爵。主揖送爵。僕報揖。卒爵。以爵授主。主以授執事者。下奠于篚。主及賓介各升席。揚解。贊禮唱。司正揚解。贊引導司正出位。詣盥洗位。盥手。悅手。次詣爵洗位。取解於篚。洗解。拭解。升

水樂卷萬二千一

七

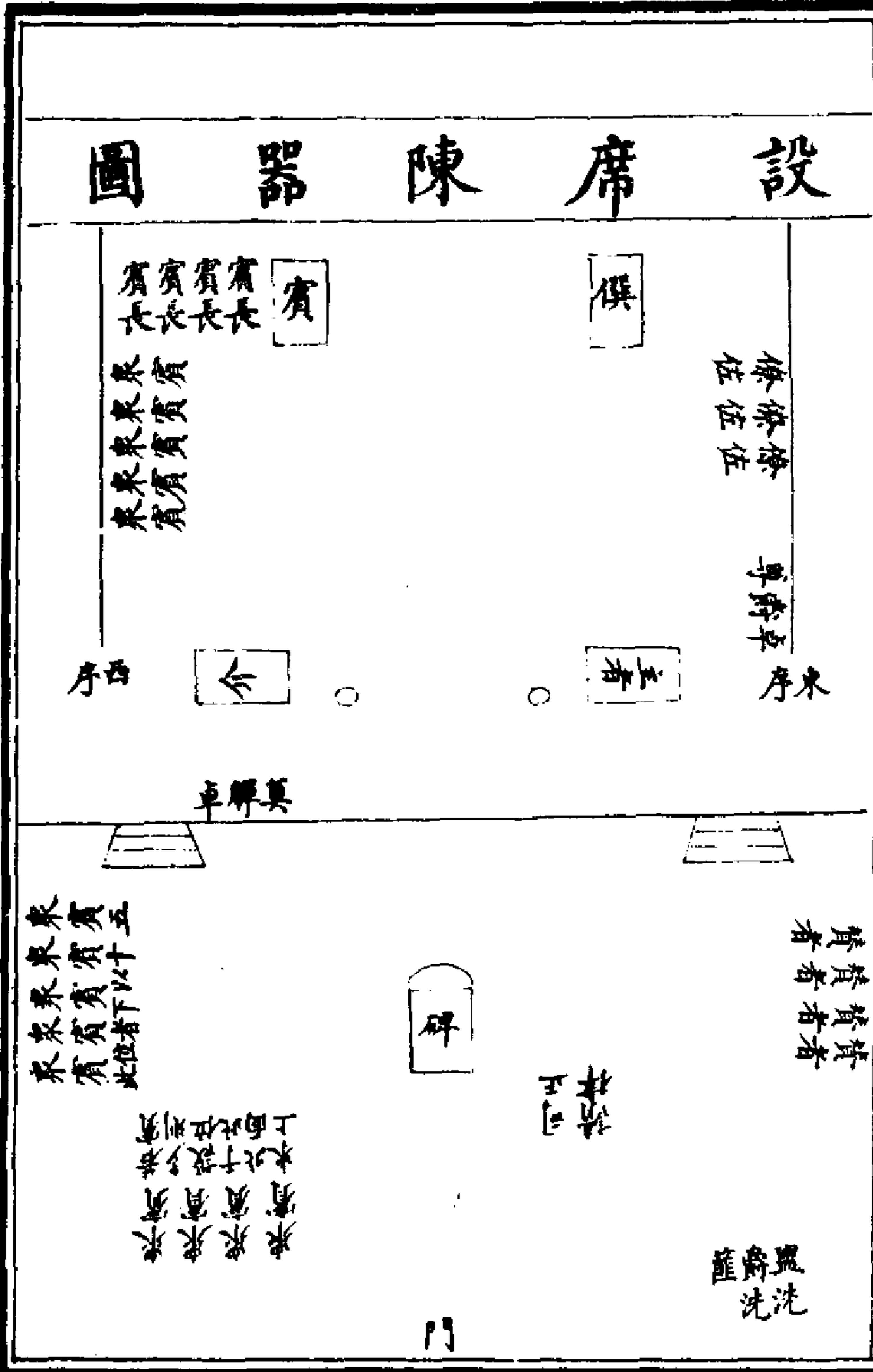
自西階。請導所酌酒。進兩楹之間。北面立。贊者唱。在坐者皆起。賓主以下皆起拱立。司正乃舉解而言曰。恭惟

朝廷。率由舊章。敦崇禮教。舉行鄉飲。非馬飲食。凡我長幼。各相勸勸。為臣竭忠。為子竭孝。內睦於閨門。外順於鄉黨。無或廢墜。以奉所生。言畢。揖。賓主以下皆揖。司正遂飲。卒爵。復揖。以爵授執事者。降自西階。復位。賓主以下復坐。讀律者。賓與贊。能不用此。贊禮唱。讀律。執事者。設律案于堂上。兩楹之間。次引讀律者出位。詣盥洗所。盥手。悅手。訖。乃升自西階。執事者以律從。至案前。北面立。執事者以律置案上。立于案傍。西面。在坐者皆起。讀律者揖。賓主以下皆揖。讀律者降自西階。復位。執律者以律從。如初。無算爵。贊禮唱。爵行無算。於是堂下者皆坐。執事者行酒。酒三行。或五行。食三品。或五品。徧及主之贊者皆與。賓出。贊禮唱。禮畢。主興。降自作階。賓以下降自西階。僚佐降自東廡。堂下眾賓以序。俱出至門外。主門左西面。僚佐以下列主之後。賓門右東面。介居賓南。三賓居介南。眾賓居後。贊引唱。揖。賓主以下皆揖。退。今擬里社飲酒。讀律儀。立賓位。里長為主。以鄉之老人。六十以上。有德行。習禮者。一人為賓。次一人為介。又次為眾

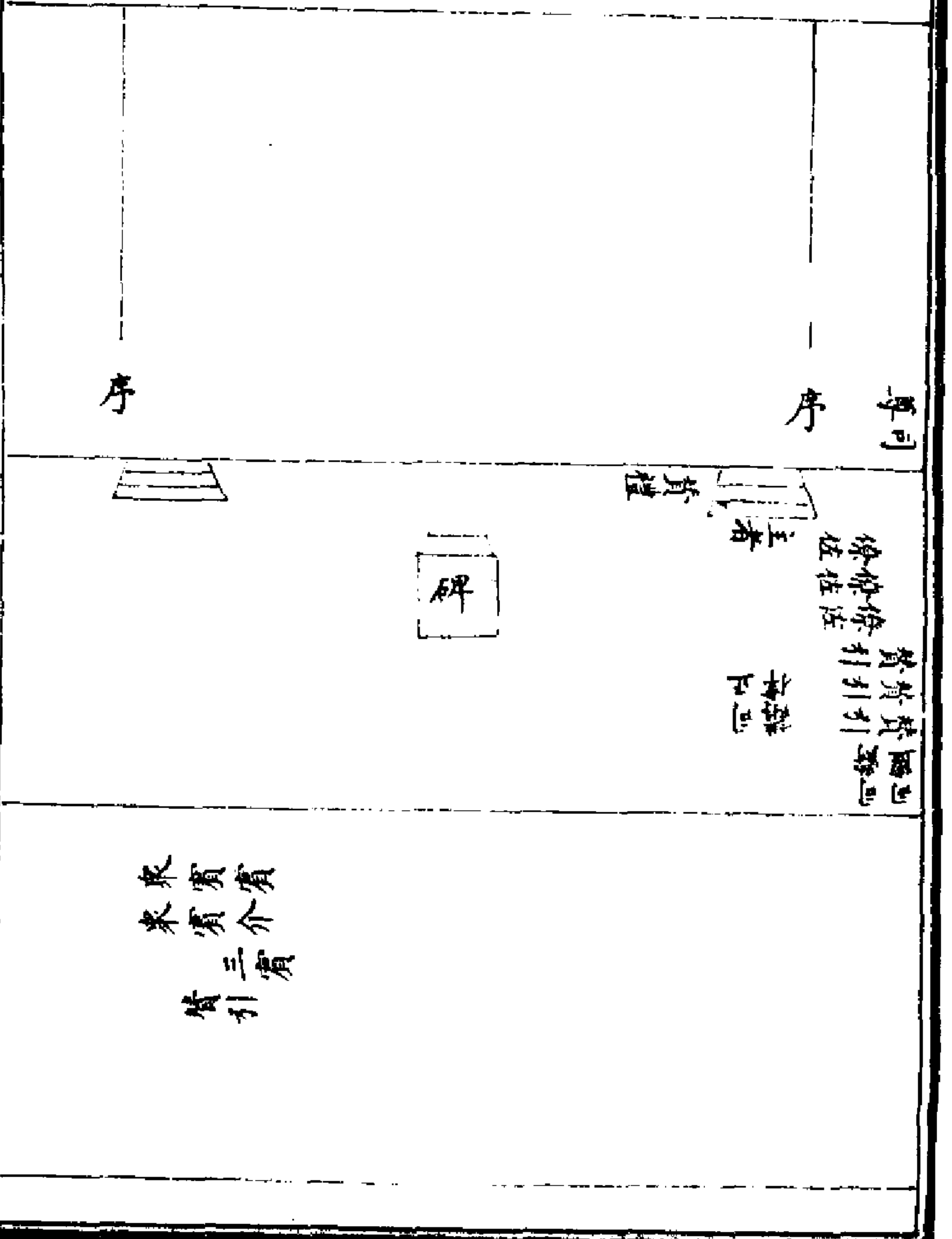
賓讀律一人使能者 陳設 設賓席於堂之東北 南面 設主席於堂之西南 東面 介席於堂之東南 西面 衆賓六十以上者席于兩序 東西相向 五十以下者席於堂下 亦東西相向 各設卓案於席前 立用菹醢 設讀律席於東楹下 西面 如教官講書之位 序賓 其日質明 賓介及衆賓皆至門外 主出迎 東向揖賓 賓以下西向報揖 主先入門而右 賓入門而左 介與衆賓從至階 主升西階上 東面 賓介升東階西面 衆賓六十以上者皆自東階升 分爲兩班 東西相向北上 居西者立主之後 居東者立賓介之後 五十以下者立堂下 亦分兩班 東西相向北上 主與賓皆揖 各就席坐 執事者行酒 酒一行止 讀律 執事者設卓案于東楹 讀律席前 次引讀律者 正衣冠 升席展律於案 詳緩讀之 畢 起立拱手 讀律揚言曰 恭惟

國家憲章先王 明刑弼教 期協于中 爰用古禮 屬民讀律 凡我長幼 尚敬共夙夜 毋干彝憲 以忝祖父 言訖 飲律 降席復位 位在堂下 衆賓之川賓主復坐 酒三行止 賓出 主先興 賓介以下皆興 序立如初 升堂下者亦如之 賓主皆揖 主送于門外 揖退

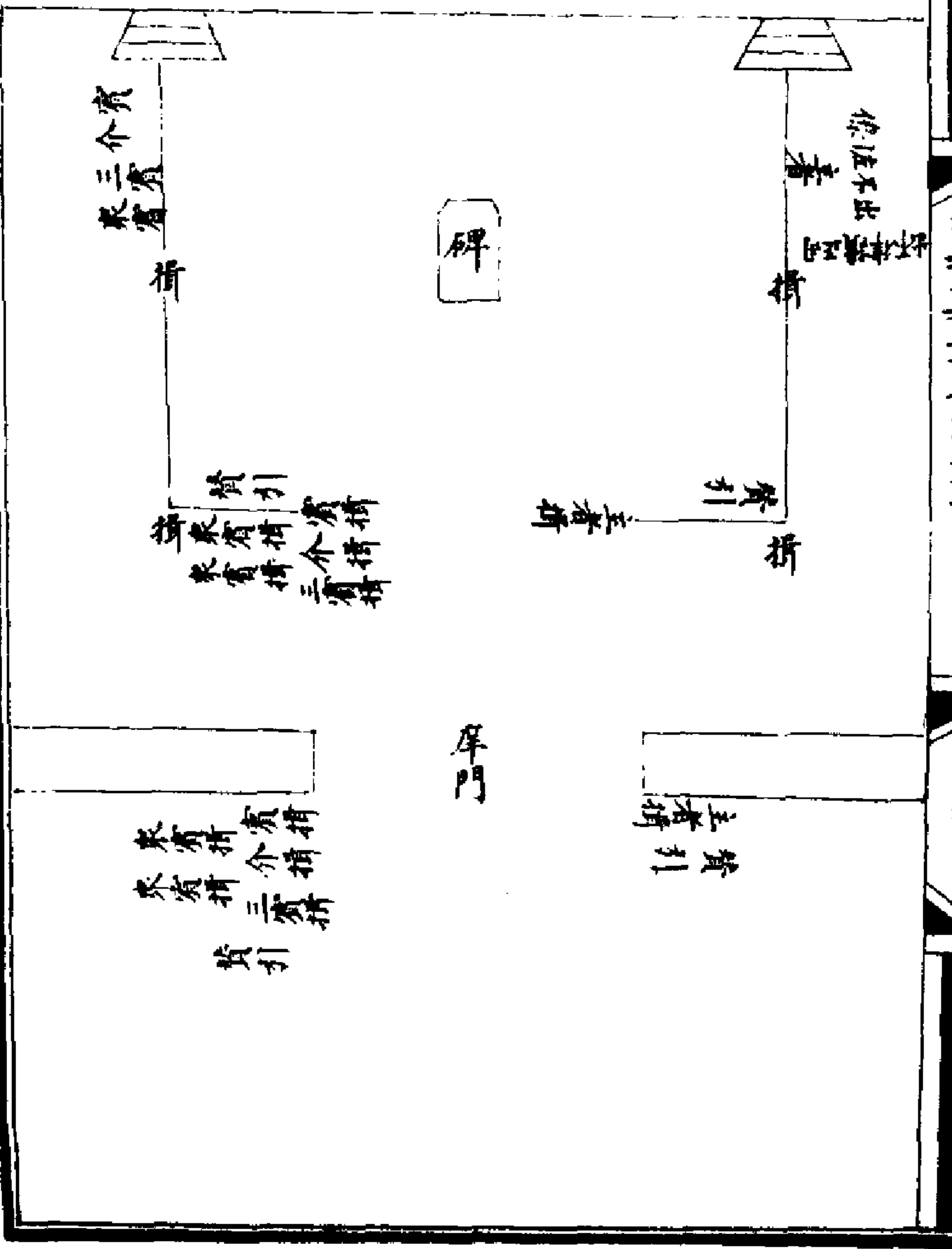
永樂大典卷二萬二千七十一



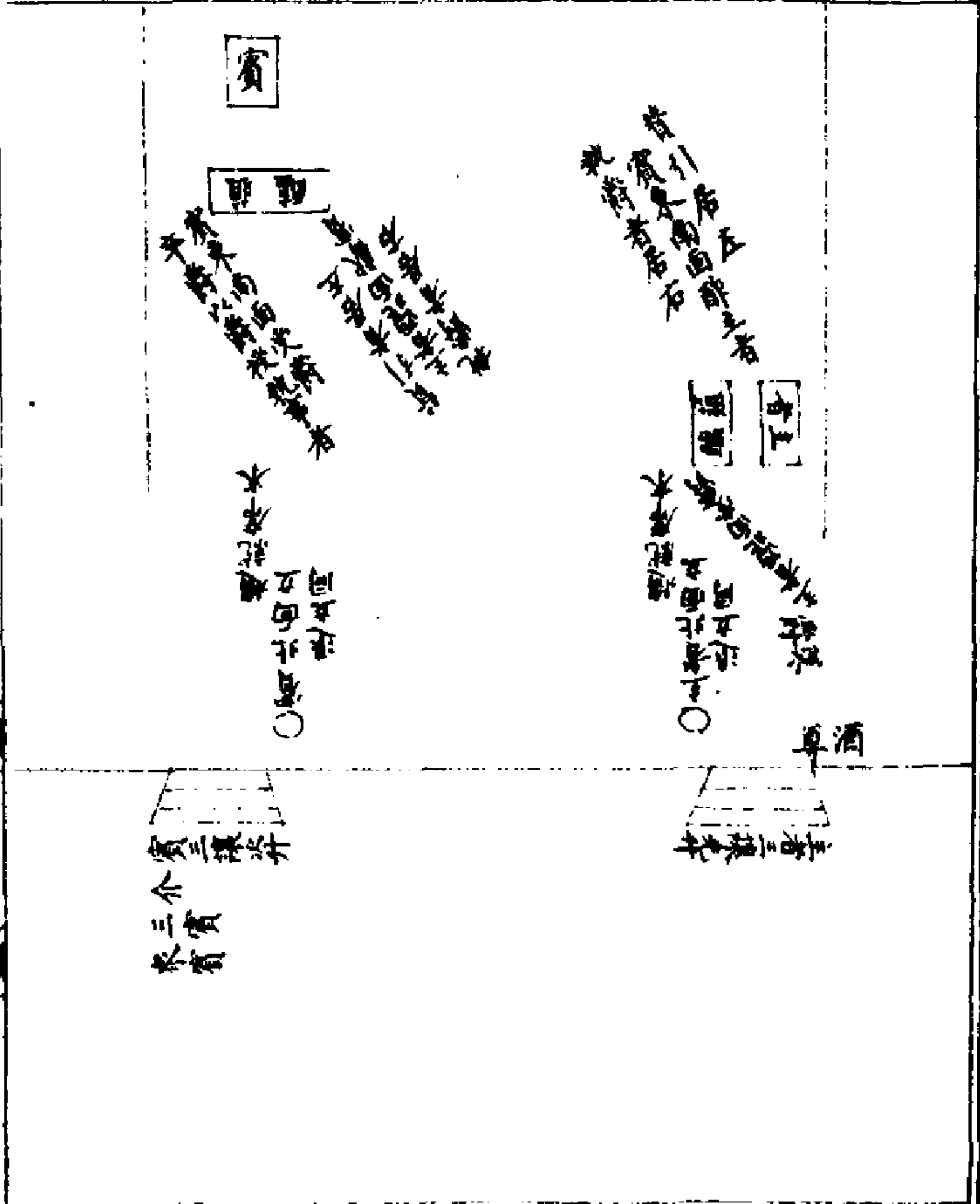
立班圖



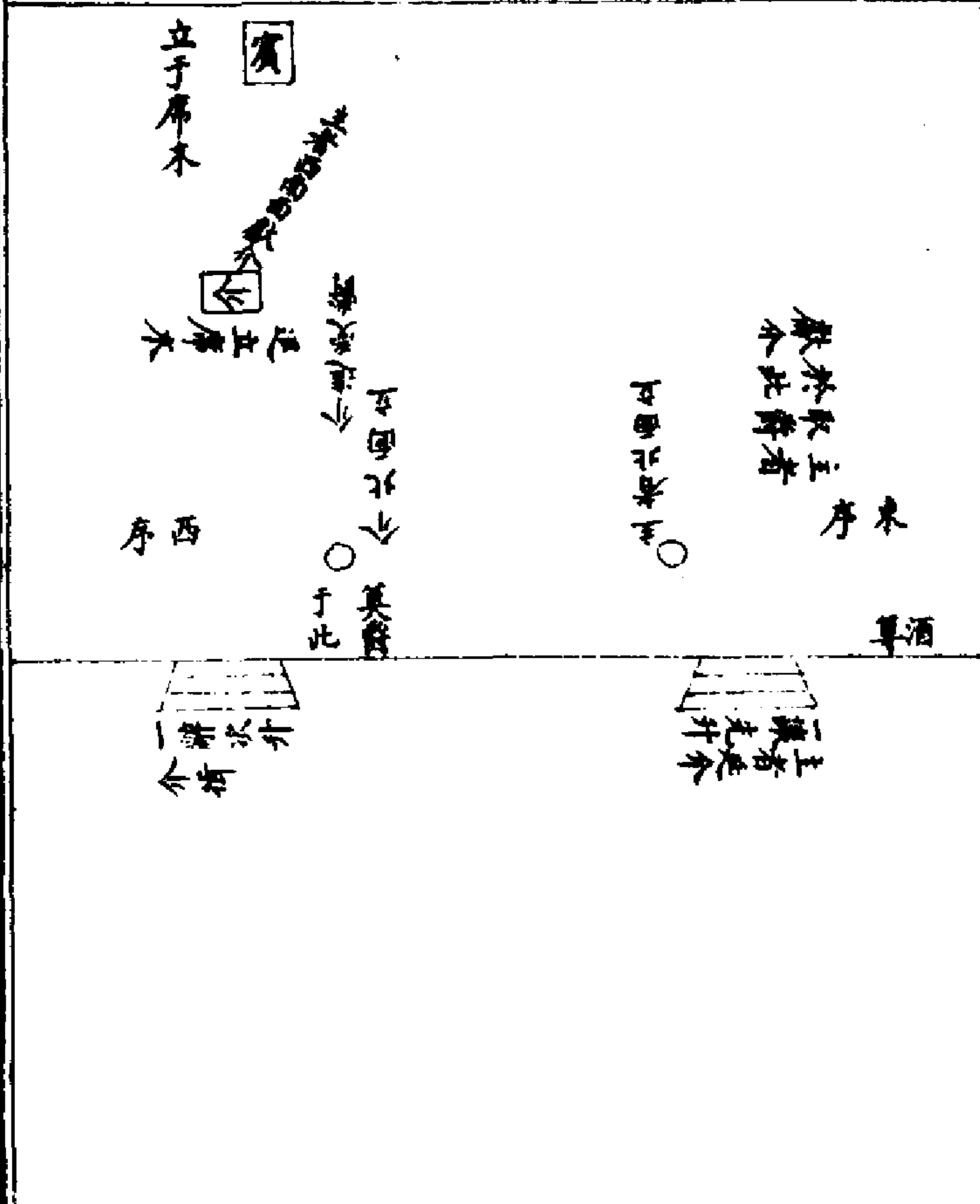
迎賓圖



主獻賓酢圖



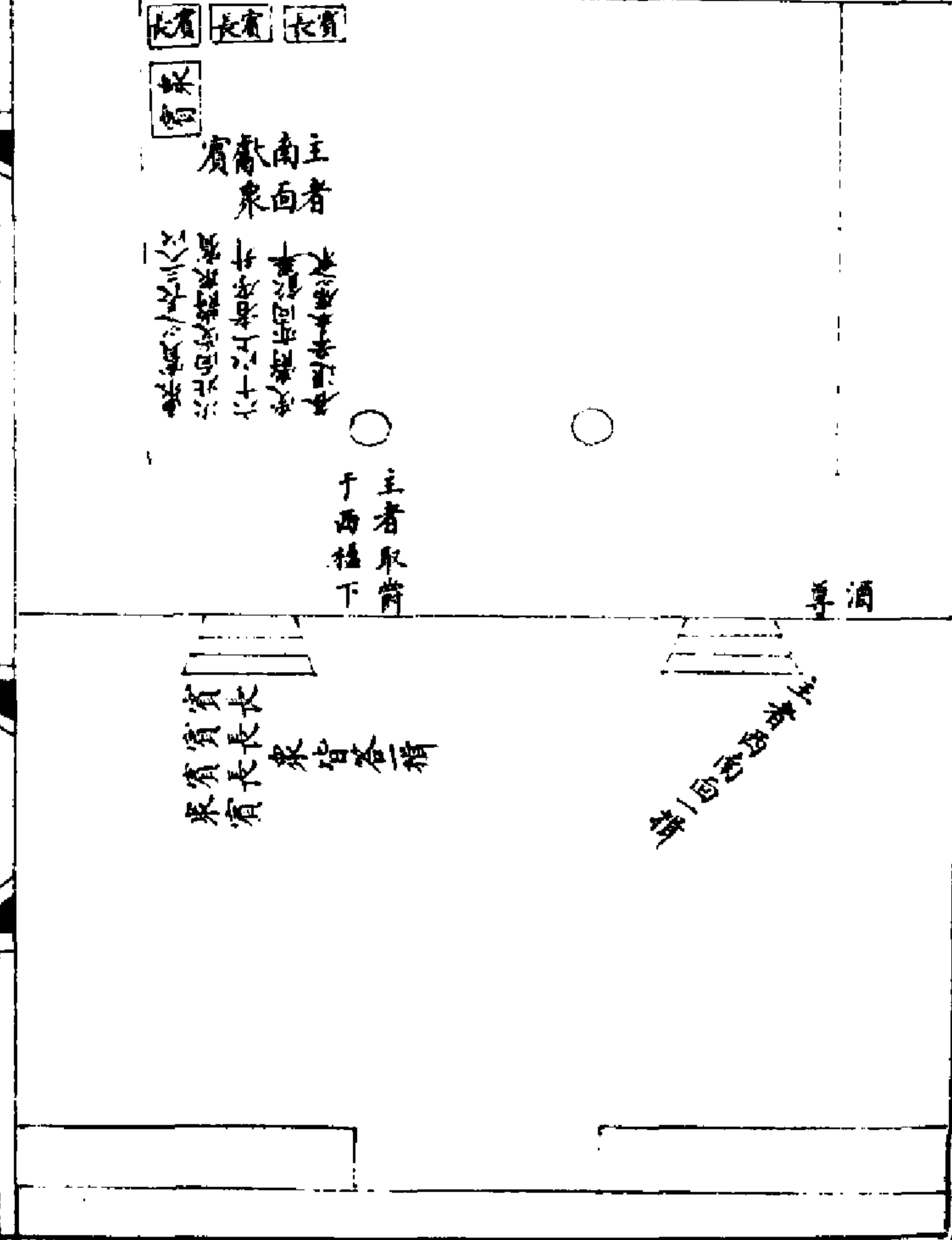
主獻人介圖



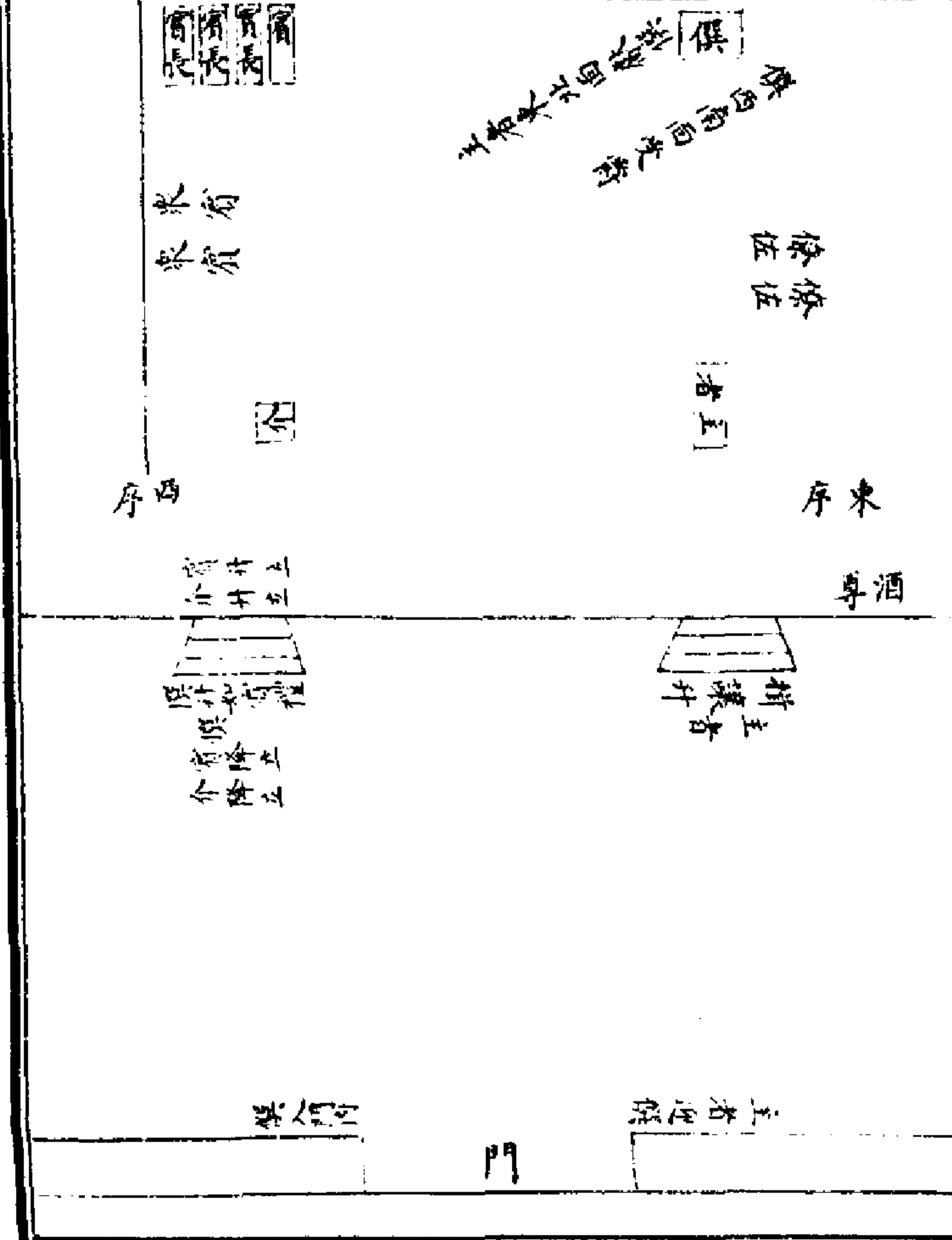
永樂大典卷二萬二千七十一

十

主人獻眾賓圖



主人迎僎獻僎之圖



水樂大典卷三十一

十一