

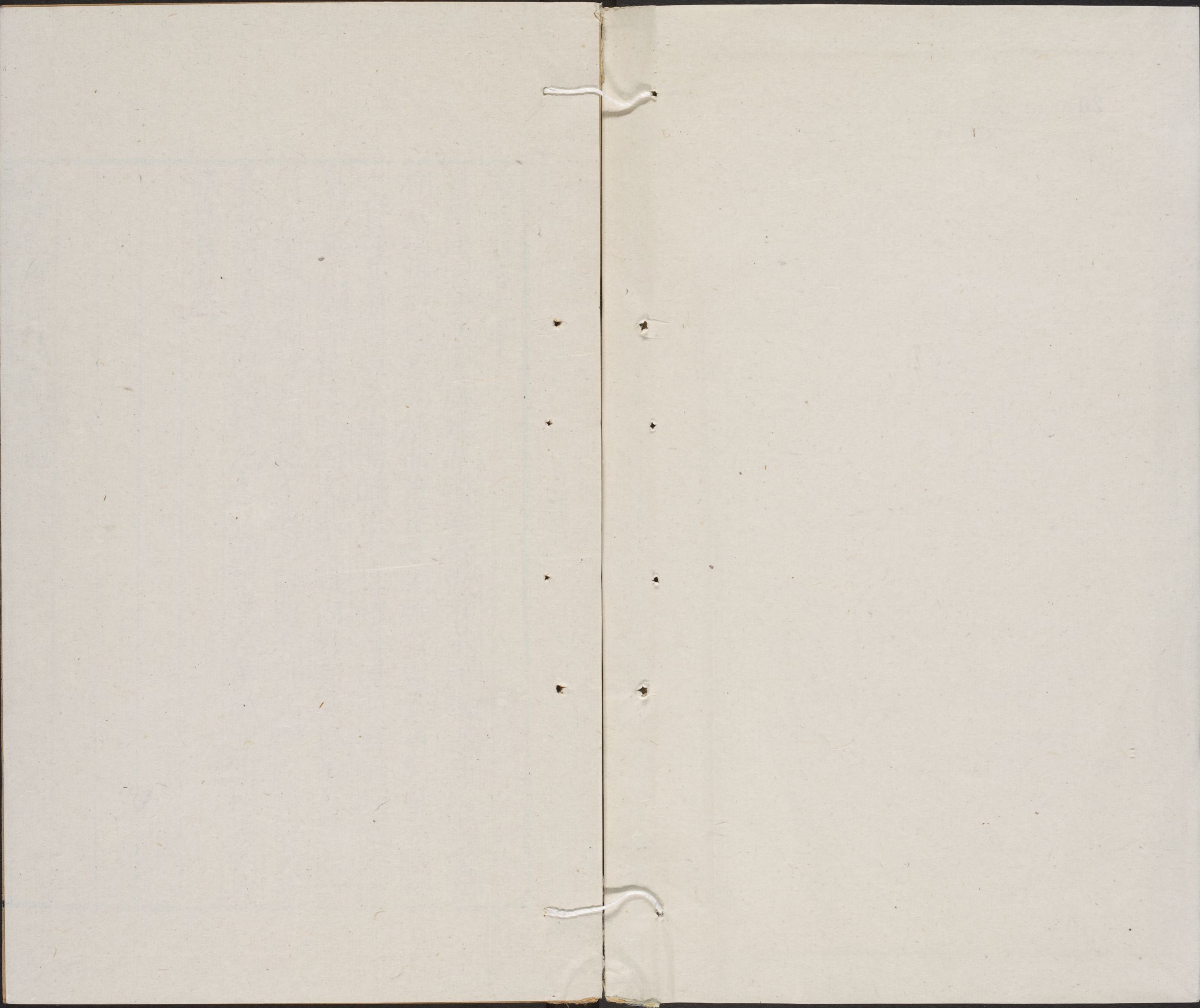
20

2720/8261

CM 0	1	2	3	4	5	6	7	8	9	10	11	12	13	14	15	16	17							
Lab D50 2	95/0/2	81/0/0	66/0/0	51/0/1	35/0/0	20/0/0	29/19/-54	55/-39/33	40/9/-43	42/57/29	82/4/79	51/50/-13	50/-28/-29	38/14/16	66/16/18	50/-5/-22	43/-14/21	55/-9/-25	71/-32/0	62/34/60	52/48/17	31/21/-21	72/-23/57	73/19/68

Harvard College Library Imaging Services <http://imaging.harvard.edu>

20



皇明百官述序

皇明建官準法虞周雖專領無析微有不同而規模禮部相為損益故權殺於漢而董正之綱維自定員省於唐而職任之貫理甚周祿涼於宋而蠲復之恩禮愈厚即有驕陵旋屬陳臬豈無冗贅亦復汰除矧文武交維內外交應協恭互發則指臂相隨輒斷獨行則齟齬不遂宏謨曲筭可謂博大精詳矣茲表其爵號官品階勲祿凡七等而著其沿革職守附以累朝典議為百官述

哈佛大學哈佛燕京

皇明百官表

爵 號

官

品

階

勳

祿

吾學編第卷五

公

開國輔運推
誠宣力功臣

侯

誠守正文臣

伯

奉天靖難推

侯

誠宣力功臣

伯

奉天靖難推

侯

誠守正文臣

伯

奉天靖難推

侯

誠宣力功臣

伯

奉天靖難推

侯

誠守正文臣

歲支
米多
五千
石少
七百
石

太師

太傅

太保

宗人令

左右宗正

左右宗人

左右都督

正一

初授

特進

榮祿

大夫

陞授

特進

光祿

大夫

左柱國

右柱國

月支

米八

十七

石

太子太師

太子太傅

太子太保

都督同知

從一

初授

榮祿

大夫

陞授

光祿

大夫

左柱國

右柱國

七十

四石

太子少師

太子少傅

太子少保

尚書

都御史

都督僉事

正留守

都指揮使

襲封衍聖公

真人

正二

初授

資善

大夫

陸授

資政

大夫

加授

資德

大夫

初授

驃騎

將軍

初授

資善

大夫

陸授

資政

大夫

加授

資德

大夫

初授

驃騎

將軍

正治卿

六十

一石

上護軍

衍聖公真人無勳祿

布政使

都指揮同知

從二

初授

中奉

大夫

陸授

通奉

大夫

加授

正奉

大夫

初授

鎮國

將軍

正治卿

四十

八石

護軍

將軍

僉都御史

通政

大理太常太僕卿

少詹事

鴻臚卿

京府丞

按察副使

行太僕少卿

苑馬少卿

知府

衛指揮僉事

宣慰同知

正四

初授

中順

大夫

陞授

中憲

大夫

加授

中議

大夫

初授

明威

將軍

贊治尹

上騎

都尉

二十

四石

國子祭酒

布政司參議

鹽運司同知

宣慰司副使

宣撫司宣撫

從四

初授

朝列

大夫

陞授

朝議

大夫

加授

朝請

大夫

初授

宣武

將軍

贊治

贊治

石

大理寺正	詹事丞	中允	侍讀侍講	司業	太常寺丞	尚寶司丞	太僕寺行	太僕寺丞	丞	主事	太醫院判	都察院經歷	京知縣	府通判	上林苑監副	欽天監副	五官正	兵馬指揮	留守司都司經	歷	斷事	百戶	典仗	審理正	神樂觀提點	長官	副招討	宣撫	安撫同知	善世	正一

都給事中 監察御史

編脩 大理評事 行人

司正 五府都察院都事

通政司經歷 太常博

士 典簿 兵馬副指揮

營繕所正 京縣丞

府推官 知縣 按察司

經歷 留守司都司都事

副斷事 審理副

安撫僉事 蠻夷長官

正七

儒初

授承

事郎

陸授

文林

郎

吏宣

義郎

七石

五斗

翰林檢討 左右給事中

給事中 中書舍人

行人司副 光祿典簿

署丞 詹事太僕主簿

京府經歷 靈臺郎

祠祭署 奉祀

州判官 鹽課司副提舉

布政司都事 副理問

衛鹽運司 宣慰招討

司經歷 蠻夷副長官

從七

初授

從仕

郎

陸授

徵仕

郎

七石

國子監丞 五經博士

行人 部昭磨 通政司

知事 京主簿 欽天監

主簿 保章正御醫 協

律郎 典牧所提領 營

繕所副 大通關寶鈔龍

江司提舉 衛知事 府

經歷 縣丞 煎鹽同提

舉 按察知事 宣慰都

事 王府典寶奉祀良醫

典膳正紀善講經至靈

元符崇真宮靈官

正八

初授

迪功

郎

陸授

修職

郎

六石

六斗

清紀郎 翰林典籍

國子助教典簿博士 光

祿錄事監事 鴻臚寺主

簿 京府運司知事

挈壺正 祠祭署祀丞

布政司昭磨 王府典膳

奉祀典寶良醫副

宣慰經歷 神樂知觀

崇真宮副靈官

左右覺義玄義

從八

初授

迪功

佐郎

陸授

脩職

佐郎

六石

校書侍書 國子學正 部

檢校 鴻臚署丞 五官監

候司歷 營繕所丞 典牧所

會同館文思院承運寶鈔廣

運廣積贓罰十字庫顏料皮

作鞍轡寶源局織染所京府

織染局大使 龍江寶鈔副

提舉 府知事 縣主簿

長史司主簿典儀正典樂牧

監正 茶馬大使 替禮郎

奉鑾 宣撫安撫 司知事

正九

初授 將仕 郎

陸授

登仕

郎

五石

五斗

待詔司諫通事舍人正字

詹事 錄事司務學錄典

籍鳴贊序班司晨漏刻博

士司牧大使牧監副圍長

太醫院提舉司監課司州

所吏目軍儲御馬都督府

門倉軍器局大使承運寶

鈔廣運積贓罰十字庫副

使典牧所會同館文思院

副使廣盈太倉銀太僕寺

京府庫都稅宣課柴炭司

從九

初授 將仕 佐郎

五石

大使顏料皮作鞍轡寶源
局織染所京府織染副使
草場大使孔顏孟子孫教
授按察司檢校府宣撫司
昭磨典儀副教授伴讀都
司運司府京衛宣撫慰司
學教授司庫司府倉雜造
織染局稅課司大使司獄
巡檢茶馬副使正術正科
都綱都紀太常司樂教坊
韶舞司樂

陞授
登仕
佐郎

孔目國子掌饌學正教諭訓
導兵馬斷事長官司吏目司
性司牧副使府檢校縣典史
軍器局柴炭司副使遍運所
大使驛丞河泊所開壩官關
大使牧監錄事郡長提控案
牘都督府御馬軍儲門倉副
使廣益庫都課都稅稅課司
副使茶鹽課司司府州縣衛
所倉場大使副鹽運司府衛
提舉司所州縣庫大副使司未入流

府州軍器織染雜造局副使	茶運批驗所巾帽針工局度	遠裕民司竹副使司庫副使	宣德倉司竹鐵冶河州遼陽	青州府樂安稅課司大使鹽	倉稅課鈔紙印鈔鑄印抽分	竹林惠民金銀場惠民局水	銀硃砂場局生藥庫長史司	倉庫大副使縣雜造局副使	典科訓科典術訓術副都綱	都禮僧正道正僧會道會

百官表終

皇明百官述上卷

吾學編第本卷

臣海鹽鄭曉

宗人府洪武三年置大宗正院正一品二十二年改為宗人府以秦王為宗人令晉王燕王左右宗正周王楚王左右宗人已而勳戚大臣攝府事不備官

宗人府宗人令一人左右宗正各一人左右宗人各一人吏三人其屬經歷司經歷一人

宗人令掌皇九族六親之屬籍以時修其玉牒書宗室子女適庶名封生卒婚嫁謚葬凡宗室陳請為聞上達材能錄罪過左右宗正宗人為之二經歷典出納文移

三公府正一品府罷而李善長徐達以丞相兼太師太傅常遇春以上公贈太保三孤無兼領者

文皇帝罷公孤官 仁宗復設

太師太傅太保曰三公少師少傅少保曰三孤侍上左右備顧問咨機務無定員無專授爲勳戚文武大臣兼官加官贈官文官惟贈得三公嘉靖初楊廷和一品十二年加太傅辭不受中書省正一品初設左右相國洪武元年改左右丞相各一人左右丞各一人叅知政事二人總領衆職分錢糧禮儀刑名營造四部其屬左右司郎中各一人員外郎各一人都事各一人中書舍人二十人是年始置吏戶禮兵刑工六部正三品設尚書侍郎郎中員外郎主事統於中書省以滕毅楊士義錢用壬陳寬周禎單安仁爲六部尚書入見奉天殿諭曰朕肇基江左軍務方殷官制未備今以卿等分任六部國家之事總之中書分理六部至爲要職凡諸政務宜竭心爲朕經理或有乖繆

及天下不可不慎五年定六部職掌歲終考績以行黜陟九年增戶部爲五科刑部四科工部四科設尚書一人侍郎一人中二人員外郎二人主事五人十一年禁六部奏事不得關白中書省十三年誅右丞相胡惟庸詔罷中書省存中書舍人直文淵閣郎所謂入內閣辦事也先是洪武十五年冬始放宋制置殿閣學士吏部尚書邵質華蓋殿翰林學士宋訥文淵閣檢討吳伯宗武英殿典籍吳沉東閣並爲大學士是年召耆儒鮑恂張長年俞詮至命爲文華殿大學士三人辭不就是時侍左右備顧問未典機務建文四年七月成祖簡用翰林待詔解縉編准尋又用修撰胡靖編修楊榮楊士奇檢討胡儼金幼孜七人入內閣名直文淵閣預機務永樂五年十一月上諭吏部廣等侍朕日久繼今考滿勿改外任廣郎靖也

仁宗又設謹身殿大學士於是大學士有華蓋謹身武英三殿及文淵東閣皆在內閣曰辦事避丞相名若東閣文淵閣大學士不得旨入閣亦不得預機務也嘉靖壬戌九月新建三殿成詔改奉天殿爲皇極殿華蓋殿爲中極殿謹身殿爲建極殿始有建極殿大學士

直文淵閣翰林院檢討編修修撰侍講侍讀講讀學士學士詹事府左右春坊司經局官官不得過五品或九卿正亞兼翰林學士東閣文淵閣武英謹身華蓋殿大學士已而加官至領東宮公孤帝三孤者或止一二人多或至六七人宣德初張瑛陳山始以侍郎入內閣未幾以干請諸司出瑛爲南京禮部尚書山教小內使書景泰中王文始以宮保尚書入內閣西東楊最久皆不得領吏部尚書領吏部尚書亦自文始其屬制勅房誥

勅房皆以中書舍人諸司寺或卿貳充之官至太常卿止郎有年勞加俸不得帶九卿堂上執政官嘉靖中張寔始以白衣著書歷陞侍郎

直文淵閣入內閣預機務出納帝命奉陳規誨獻告謨猷點檢題奏擬議批答以備顧問平庶政不得專制九卿事九卿奏事亦不得相關白凡上所下一曰詔二曰誥三曰制四曰勅五曰冊文六曰諭七曰書八曰符九曰令十曰檄皆審署申覆而調劑焉平允乃行之凡下所上一曰題二曰奏啓三曰表箋四曰講章五曰書狀六曰文冊七曰揭帖八曰制對九曰露布十曰譯皆審署申覆而脩畫焉平允乃行之凡經筵知經筵事或同知看定其講章曰講亦如之凡東宮出閣講讀領其事叙其官而授之職業凡脩實錄史志諸書文總裁官實錄成呈上焚

其草禁中凡宗室請名請封及諸臣請謚並擬上焉凡圖書編
寫讐校皆課而察之凡郊祀巡狩親行扈行凡累朝御文實錄
寶訓玉牒之副古今書皆籍而藏之凡會勅稽其由狀而叙述
上請焉凡禮部會試廷試貢士國子生月課歲貢生廷試夷館
譯生皆總領之制勅房書辦制勅詔旨誥命冊表寶文玉牒講
章碑額題奏揭帖凡應機密文書及王府勅符底簿誥勅房書
辦文官誥勅番譯勅書并夷書揭帖紀功勘合皆稽按典故起
草進畫若漏洩稽緩遺失妄誤皆有罰六部初屬中書省洪武
十二年罷中書省陞六部正二品設官一百五人分領中書之
政二十三年還戶部尚書楊靖刑部兵部尚書沈潛工部刑部
尚書趙勉戶部工部尚書秦達兵部着令自今官三年皆遷調
未幾潛復兵部達復工部二十八年上坐奉天門勅文武群

臣自古三公論道六卿分職自秦始置丞相而亡漢曹宋因之
雖有賢相然多小人專權亂政我朝罷相設五府六部都察院
通政司大理寺分理天下庶務彼此頡頏不敢相壓事皆朝廷
總之所以穩當以後嗣君並不許立丞相臣下敢有奏請設立
者文武群臣即時劾奏處以重刑建文陞六部尚書正一品設
侍中一人位侍郎上成祖復正二品革侍中永樂元年正月
以北平為北京二月置北京行部尚書二人侍郎四人其屬六
曹清吏司吏禮兵工曹郎中員外郎主事各一人戶刑曹各二
人以戶部尚書掌北平布政司事郭資刑部尚書掌保定府事
雜僉為北京行部尚書既遷都罷北京行部及六曹清吏司分
置行在六部十八年定都除行在字在應天者加南京字洪熙
元年復稱行在正統六年復除行在字諸司亦如之初六部之

屬吏部曰選司封司勳考功四部改文選驗封稽勳考功洪武二十九年并五部屬皆稱清吏司建文去清吏字靖難後復故戶部曰民度支金倉四部二十三年改十二部浙江江西湖廣陝西廣東山東福建北平河南山西四川廣西量其繁簡兼領京畿而以雲南隸陝西建文改民度支金帛倉庾四司靖難後復故永樂元年改北平司為北京司十九年革北京司增雲南貴州交趾三司宣德十年革交趾司禮部曰儀祠膳主客四部改儀制祠祭精膳主客兵部曰司馬職方駕庫四部改武選軍駕武庫職方刑部曰憲比司門都官四部洪武二十三年改十一部如戶部建文為詳憲比儀職門都官四司靖難後復故北平雲南貴州交趾改置如戶部工部曰營虞水屯四部改營繕虞衡都水屯田又改將作司為營繕所隸工部

吏部尚書一人左右侍郎各一人其屬司務二人文選驗封稽勳考功四清吏司文選郎中一人員外郎一人主事二人驗封郎中一人員外郎一人主事一人稽勳郎中一人員外郎一人主事一人考功郎中一人員外郎一人主事二人吏四十五人監生六十七人

尚書掌官吏選授勳封考課之政令侍郎為之貳凡制命敷奏率其屬奉其職以贊天子倡百司康兆民司務省署抄目受發文移五日一奏上三月引監生勒奏登選諸司務皆如之文選掌官吏選陞改調之事以贊尚書凡官二萬四千六百八十三人京師一千四百十六人南京五百五十八人外二萬二千七百九人凡選歲引選六類選亦如之遠方選二朝覲之歲揀選一歲貢選教職者無常期選庶吉士會翰林院禮部御史會

都察院凡陞必滿考不能久任不待考滿曰推陞類推上一人取旨單推上二人三品以上九卿及僉都御史祭酒廷推上二人或三人內閣吏部尚書勅推上二人或三四人皆請旨以署職試職實授莫年資以裁革并省無攝添設註選量繁簡以薦舉起廢徵召達雋異以帶俸添註其息冗以降調除名馭罪過以官程勤吏治以寧假悉人情其入選賢良方正聰明正直孝悌力田明經經明行修博學宏詞孝廉人材秀才耆民稅戶諸科並革曰進士曰舉人曰歲貢曰官生恩生功生曰吏員承差知印書篆篆書譯字醫藥天文地理匠人畫士僧道咸登資簿釐其流品平其注擢不得相先後王官不外調王姻不內除大臣之族不得任科道族有僚屬者下避上傳陞乞陞者執不可奏其弊也有納粟馬銀乞遠方之例遠方不得銓府佐州縣正

驗封掌封爵襲歷襲贈吏筭之事以贊尚書凡公侯伯開國靖難討虜捕倭擒反者外戚恩澤闕里大宗徵其誥券適孽功罪封號祿爵以第其世流降除之等請裁於上以上流馭夷官以誥勅授封贈以進階地封加贈追奪勵愆良以廢叙錄任子以等級給散官以考撥差胥筭以須知訓入官稽勳掌勳級名籍喪制之事以替尚書凡五品上文官再考授勳凡百官黃類登內府有故除之凡三年喪解職糾奪喪禁短喪謫匿喪欽天監奔喪三月復凡父母老七十鮮兄弟得終養更名名有諱復姓姓無漏役名姓更復必登版考功掌官吏考課黜陟之事以贊尚書凡內外官給由三年初考六年再考並引請九年通考奏請綜其稱職平常不稱職而黜陟之陟無過二等大臣不住考倉場庫官一年考巡檢三年考教官及流外冗官九年考覈其

功過而黜陟之陟無過一

舉人教官得引選試陞陞無等

遠省府同知下三六年省

部考京官五品下已亥年考

察不職者除名調降致仕有差四品上自陳去留聽上外官辰

戌丑未年考察不職者亦如之內外官有劾章下品其良不肖

擬去留請大臣自陳下亦如之王官長史審理紀善考察如京

官南京庶官初考引復再考南京吏部類報大臣再考亦引請

外官九年僅一考即稱陞減一等吏二考覈冊移驗封承差覈

冊移文選吏三考及知印考第其資格引選凡乞致仕者不限

年聽京官七十外官六十五致仕大臣奏聽上文官請筮祭贈

謚蔭者按其滿考彼劾與否報所司必傳公議以閑劇量殿最

以旌異庶政績以貢舉搜遺逸以保留達民情以紀錄懲愆過

以請成糾罷閑官吏

戶部尚書一人左右侍郎各一人提督倉場侍郎或尚書

其屬司務二人浙江江西湖廣陝西廣東山東福建河南山西

四川廣西貴州雲南十三清吏司各郎中一人員外郎一人主

事一人添設浙江湖廣廣東福建河南四川廣西貴州司各主

事三人山東司郎中一人主事三人陝西司郎中二人主事三

人山西司郎中三人主事四人雲南司主事四人照磨所照磨

一人檢校一人監生六十三人吏百七十八人所屬衙門寶鈔

提舉司提舉一人副提舉一人典史一人抄紙局廣積庫承運

庫廣盈庫太倉銀庫各大使一人節慎庫印鈔局寶盈局御馬

倉張家灣檢校批驗所各大使一人副使一人寶鈔廣惠庫贓

罰庫各大使一人副使二人甲乙丙丁戊字庫大使五人副使

六人吏四十八人外承運庫行用庫軍儲倉大使一人副使一

尚書掌戶口田賦貢役經費之政令侍郎爲之貳凡命敷奏率其屬奉其職業以贊天子倡百司康兆民照磨檢校典磨勘俸糧同其討筭十三司各掌其分省及兼領京師直隸之事以贊尚書條爲四科曰民曰度支曰金曰倉類理之以周知其地理古今沿革山川險易肥瘠寬狹民生物力多寡登耗之數凡賦役稽版籍一歲會實徵十歲擯黃冊冊有丁有田丁有役田有租田曰官田曰民田凡二等租曰夏稅曰秋糧凡二等丁曰成丁曰未成丁凡二等役曰甲役曰徭役曰雜役凡三等皆有力役有催役計其丁田爲差凡鹽存積十二常股十八召商輸芻粟佐邊十八次支十二見支商毋銀輸竈毋銀賦私鹽毋速盜公鹽毋歸豪有力者凡頒祿俸糧廩兼本折色本色毋過十六折色毋過十五凡漕運曰支兌曰收兌支兌十八改兌十

二凡貯粟曰京倉曰通倉京倉十八通倉十二凡藏銀曰內帑曰太倉內帑十二太倉十八其沒貲也太倉十一內帑十九凡蠲征曰恩蠲曰災蠲恩蠲十一災蠲十九凡兵農曰屯田曰營田屯田十八營田十二凡賑濟曰出帑曰發倉出十一發倉十九凡邊儲曰田賦曰鹽賦田賦十六鹽賦十四主兵常支客兵乍支其贏也曰糴熟詘也曰預借曰空運邊有行郎中曰邊郎掌出納邊儲五歲勅科道各一人覈糾乾沒以墾荒業貧民以占籍附流民以畸零寄細民以馴野馭羈縻之民以圖帳抑無并之民以折銀劑米值以平米均田耗以布帛斂庸調以桑棗課農官以芻地給馬牧以里老攝鄉社以律誥嚴訓防以給除差優復以珍異儲上供以鈔錠節恩賞以限田裁異端以賜田懷降虜以封閉密砂礦以金穀累贓罰以課程攔雜物以關

權市船材以引由嚴茶政以權量和市易以時估約均輸凡獻
產漏產詭產朋戶析戶逃戶必罰毋亂宗類毋淆良賤毋遊手
倉毋毀鈔毋過錢諸王大臣毋得請賞

副使各程其出納簿錄其行績聽戶部

開田提舉倉庫大

禮部尚書一人左右侍郎各一人其屬司務二人儀制祠祭主
客精膳四清吏司各郎中一人員外郎一人主事二人提督四
夷館主客主事一人監生六十一人吏四十八人所屬衙門鑄
印局大使一人副使二人教坊司奉鑾一人左右韶舞各一人
左右司樂各一人

尚書掌禮樂首舉封建朝貢祭祀宴饗術藝道佛之政令侍郎
為之貳凡制命敷奏率其屬奉其職業以贊 天子倡自司康
兆民儀制掌禮文宗封學校科貢之事以贊尚書 天子即位

立 東宮冊 皇后妃嬪上 慈宮徽號皆擬上其儀以令於

諸司歲元旦長至萬壽聖節大朝賀之禮三月朔望殿朝之禮
二日早午晚門朝之禮三凡經筵日講御文華殿 皇帝初即

位請耕籍田視太學釋奠拜先師 皇帝諭百官曰詔曰制曰
勅曰誥曰書 太皇太后 皇太后曰誥百官陳事於

皇帝曰表曰奏曰題 太皇太后 皇太后亦如之於 皇太
子曰箋曰啓 皇后亦如之 皇帝批荅曰聖旨 皇太子曰

令旨 太皇太后 皇太后皇后懿旨 東宮出閣監國節令
百官朝賀禮下 天子諸王讀書禮下 東宮皇后令節受冊

外命婦朝賀 皇太后 太皇太后亦如之凡歲一封宗室王
郡王將軍中尉妃主君各以其親疎為等百官於宗室稱官而
名不得稱臣王官各稱臣於其王凡監學條其規約而時申之

司府州縣位學皆有歲貢貢以次子午卯酉歲畿省試生儒易詩書春秋禮記人占一經中式曰舉人名有額辰戌丑未歲會試天下舉人額上請中式者請上策試賜進士及第出身有差諸司相文上下日照會曰劄付曰故牒曰帖下上曰咨呈曰牒呈曰呈曰申敵曰咨曰關曰牒皆以印識通上下防奸偽凡印文四等文淵閣玉箸篆將軍掛印柳葉篆一品至九品九疊篆賜關防若未入流條記亦加之監察御史八疊篆夷玉印三等曰金曰鍍金銀曰銀凡宴禮三曰大宴曰中宴曰小宴郊宴最大凡射禮二曰大射曰宴射皆酌古禮而殺其儀節凡冠婚天子至於庶人參諸三禮而登殺其儀凡官民公私服皆皆有式無相踰僭凡巡狩親征班師策勳行賞第其禮儀移有司凡祥瑞辨其物名類奏大瑞特奏無請封禪以鄉飲酒祀

讀律誥訓禮讓以養老尊高年以卹貧周仁政以旌表章勸勵以建言議利病以連坐謫戍禁自宮祠祭掌祭享獻薦天文國卹廟諱術藝道佛之事以贊尚書凡祭有三曰天神曰地祇曰人鬼辨其大祀中祀小祀而敬供之飭其壇廟陵寢數省閱之蠲其牢醴玉帛粢黍水陸瘞燎之品第其配侑從食功德上下凡王國司府衛所州縣祀典神祇稽諸令甲播有司以時謹其祀事品官庶人家祭亦如之督日官欽若昊天而曆象之筭大統曆御覽曆壬遁曆御覽天象錄七政纏度曆回回七政經緯度曆占日月交食月五星凌犯日月旁雲氣品調壺漏有變密奏上日月食預移內外諸司救之凡天下大災異卽聞次類聞並乞脩省凡喪服五曰斬衰曰齊衰曰大功曰小功曰緦麻辨其同姓九族異姓母族妻族親疎之等而為三年期九月五月

三川之等凡國有喪若品官庶人喪皆傳古喪禮損益行之凡
謚 皇帝十七字 皇后十三字 皇妃 東宮東宮妃二字 親
王一字 郡王二字 勳戚文武大臣請塋祭贈謚移諸司覈行能
請上塋祭有差益皆二字 官品未高而待從有勞勒事死義夷
王若使得特賜凡 先帝后愍忌祀於陵輟朝不廢務凡藝術
天文地理醫藥卜筮師巫音樂並籍其人毋以術越境興妖妄
藏讖圖玄象凡僧道咸設官領之三年一度度必通經毋貲度
以周知冊檢其僞冒而嚴其禁令凡樂曰中和韶樂曰堂下樂
曰丹陛樂曰侑食樂曰大樂其雅樂備八音五聲十二律九奏
萬舞之節俗樂有百戲承應隊舞承應謳歌承應祭祀用雅樂
太常領之宴饗朝會無用俗樂領於伶人奉鑾韶舞俳長色長
歌工樂工舞人各專其業而籍用之 慈宮中 宮女樂奉不

諸官妻五人提調主客掌華夷朝首往來宴賜之事以替尚書
凡蕃夷辨其五年三年二年比年年再至之貢及其貢物貢途
貢使豐約遙徑多寡之數王若使至宿待之差其迎送宴勞賞
賚廬室幕帳食料之等請嗣王封者使二人頒冊於其國諸大
酋渠有保塞功授冊印封之以信符徵劫以金勅諭差發以
通事譯夷情以開市平交易以計折收番貨以禁交通凡
賜均賞特賞皆有差凡域中歲徵其方物有常精膳掌宴饗牲
豆酒膳之事以贊尚書凡膳羞珍品酒醴光祿領之會其數程
其出納凡筵宴視其品秩凡三等凡蕃夷土官辨其下程之等
曰常例曰欽賜若宴次食料多寡各有差凡皇邸若途及其
使人欽賜厨料亦如之凡厨役僉諸民久次銓王府典膳凡歲
藏冰出水移所司謹潔之

兵部尚書一人左右侍郎各一人其屬司務二人武選車駕職
 方武庫四清吏司各郎中一人員外郎一人主事一人添設武
 選郎中一人主事四人車駕郎中一人主事二人職方郎中一
 人主事四人武庫主事二人守山海關職方主事一人監生三
 百二十五人吏一百六十七人所屬衙門京衛武學教授一人
 訓導六人會同館大使一人副使一人大勝關大使一人副使
 尚書掌武衛官軍選授簡練鎮戍廐牧傳郵輿皂之政令侍郎
 為之貳凡制命敷奏率其屬奉其職業以贊天子倡百司康
 兆民武選掌武官選陞襲替功賞之事以贊尚書凡世武官九
 等曰指揮使同知僉事正副千戶衛鎮撫實授試百戶所鎮撫
 凡流官都督三等都指揮三等不得世郎有世者出特恩凡歲
 六選官二等曰舊官曰新官皆有流有世世曰襲職曰替職其

幼也曰優給不得世者曰減革曰通革非直接者曰試職曰署
 職曰納職凡首功四等曰北虜曰遼東女直曰西番苗蠻曰內
 地反賊凡戰功二等曰奇功曰頭功凡賞三等曰加賞曰給賞
 曰量賞凡推陞動宦若武舉薦舉會舉二人上請凡土官六等
 曰宣慰宣撫招討安撫長官千夫長其子弟族屬若妻壻女甥
 皆得從其俗凡夷官自都督至於鎮撫凡十四等皆以誥勅辨
 冒偽凡傳陞乞陞非軍功陞者得執奏以考選比試併鎗達材
 而程力以部功課將領以遞降練卒徒以貼黃正圖狀以初績
 徵誥勅以褒卹勵死戰以優養息故絕以引類登選簿以殺降
 失陷避敵激叛肅軍機以典刑敗倫行劫退陣斷世祿以寄祿
 馭恩倖以覈訊糾捕緝車駕掌輿輦車乘衛守廐牧傳郵之事
 以贊尚書凡大朝賀大禮儀陳鹵簿大駕常朝設丹陛駕有差

皆辨其物數而序次之凡侍衛陞殿全直常朝番直凡守衛親軍衛畫前左右後四行日夜巡警之皆有團伍定其籍之多寡而第其番之上下凡衛直有勲戚武官勲衛散騎舍人將軍力士校尉凡馬政三曰民牧曰衛牧曰京府寄牧凡牧官兩京太僕寺山西陝西甘肅行太僕寺遼東陝西苑馬寺受其籍帳而時程督其登耗闌逸之數以營牧節芻秣以印俵防欺冒以色齒覈抵謾以糧馬征南夷以茶馬通西番以市馬縻東虜皆以足軍實京營邊鎮毋乏馬凡傳郵二曰驛曰遞運所在京師曰會同館皆以符驗關券行之凡黃馬快船以練水軍致貢獻凡東宮儀仗侍衛 慈宮 中宮鹵簿皆籍其數有差職方掌地圖軍制城隍鎮戍簡練征討關津之事以贊尚書凡地圖諸邊腹疆界地里遠近險易 歲一報官軍車騎之數亦如之凡事

制內外相維武官不得輒下符行軍凡設官都督府五都指揮使司二十一留守司二衛四百九十一守禦屯田群牧千戶所三百十一儀衛司二十三宣撫招討宣慰安撫長官司九十五番夷都司衛所四百七各統其官軍及部落聽征調守衛朝貢保塞之職凡城隍以時築濬閱視之凡鎮戍防虜禦暴扼險要屯兵統之凡將校五等曰鎮守曰協守曰分守曰守備曰備倭其官稱曰總兵曰副總兵曰叅將曰遊佐擊將軍曰都指揮曰行都指揮事凡六等監以都御史曰贊理軍務凡簡練三營曰五軍練五軍將士曰神樞司旗纛曰神機習火器三營各練之神樞馬隊神機步隊五軍兼馬步隊統以文武大臣曰總督京營戎政曰協理京營戎政其屬曰副將曰叅將曰遊擊將軍曰佐擊將軍科道官巡視之若將軍營練將軍四衛營練勇士幼

官舍人營練京衛幼官及應襲舍人殫忠効義營練報効舍餘
別爲營額之皆專一藝程其閑否稽其什伍存逸騎械精頓之
數教以坐作進退疾徐䟽數之節金鼓麾旗之號凡將材三歲
武舉六歲會舉歲薦舉籍而用之凡有征討命將出師請命文
武大臣曰提督曰總督曰總制懸賞罰調兵食紀功過各移所
司請凡軍有功聽御史覈移武選陞賞有差以堡寨障邊徼以
烽堠傳聲息以冊勾驗補收塚問發冒漏除豁覈冊籍以存恤
優初役以壯快簡鄉民以關津詰奸盜武庫掌戎器符勘尺籍
武學薪隸之事以贊尚書凡戎器守衛邊鎮若征行准諸司行
工部請給火器請內府凡使人出邊關必驗勘合凡制勅調邊
兵必比勘合勘合皆出內府凡尺籍衛所上缺伍圖冊府縣上
軍戶文冊並下諸省按勾衛所即去府縣近不得輒相移凡清

軍司府州縣設專官或監以御史歲集里老覈其招募塚集
謫改調營丁籍戶之數以跟捕紀錄開伍結除停勾嚴稽其冒
漏而寬其恩復凡武學教武職幼官及子弟未嗣官者籍其功
能歲終檢奏六年一會舉應文武舉者聽怠不率教者罰黜有
差凡皂隸直衙柴薪二等辦其官品而多寡其數並雇役

刑部尚書一人左右侍郎各一人其屬司務二人浙江江西湖
廣陝西廣東山東福建河南山西四川廣西貴州雲南十三清
吏司各郎中一人員外郎一人主事二人添設司主事一人漕
運理刑主事一人昭磨所昭磨一人檢校一人司獄司司獄六
人監生八十四人吏一百八十四人

尚書掌刑名徒隸勾覆關禁之政令侍郎爲之貳凡制命敷奏
率其屬奉其職業以贊 天子倡百司康兆民昭磨檢校昭刷

文卷計錄贖司獄守獄十三司各掌其分省及兼領京府直隸之事以替尚書凡宗室勲戚官吏軍民蠻夷麗於法者詰其詞察其情偽而蔽其罪之重輕必傳律例律凡六百有六條例凡三百七十有六條律例所不及者比而儀請焉凡象刑之名五曰笞曰杖曰徒曰流曰死死二等流三等徒杖笞並五等死刑最重者凌遲徒流之重者曰遷徙曰充軍曰斃惡之戮十曰謀反曰謀大逆曰謀叛曰惡逆曰不道曰大不敬曰不孝曰不睦曰不義曰內亂凡原有之議八曰親曰故曰功曰賢曰能曰勤曰貴曰賓凡貪墨之贓六曰監守盜曰常人盜曰竊盜曰枉法曰不枉法曰坐贓凡獄具七曰笞曰杖曰訊曰枷曰杻曰索曰鐐凡兩畿十三省死刑歲讞平之奏上凡詔獄必傳律例請上裁凡應減者下就輕二死三流一減加者上就重重不得至

死凡律例外有殊旨別勅詔例榜例非經議請著令者不得引比凡死刑即決及秋決並三覆奏莅戮於市凡贖罪有力者視罪輕重爲差斬絞雜犯亦贖從末減者收贖凡簿錄俘囚配沒給賜官私奴婢必籍知之凡籍產不得及其先墳塋凡贓罰諸物本直時估叅計之易銀歲抄類入內府凡徒杖笞者有大誥減一等凡獄成移大理寺讞而評焉囚服乃已否駁再問有照駁叅駁追駁番異圖審及請制決者必服乃已凡訢寃者外而內皆自上下急擊登聞鼓凡重囚京師歲霜降會五府九卿科道慮之上請情直者決矜疑者戍邊有詞者調司再問比律者監候五歲請勅遣官出京府兩畿十三省審錄減釋寃濫者凡夏月錄囚免笞刑減徒流以下刑辯重刑凡提牢月更主事一人葺圉固械繫而時其食飲有病醫藥之凡官有過紀錄之

兩京歲抄勅滿除紀過凡大祭祀止刑凡四方有大獄則受命而往成之以名例攝科條以八字括詞義以五服參情法以墨涅識盜竊宗人不即市宮人不即獄悼耄癯殘不即訊

工部尚書一人左右侍郎各一人易州廠侍郎一人其屬司務二人營繕虞衡都水屯田四清吏司各郎中一人員外郎一人主事二人添設郎中虞衡二人都水四人屯田一人員外郎營繕二人虞衡二人主事營繕四人都水八人監生九十七人所屬衙門營繕所所正一人副二人丞四人文思院大使一人副使四人軍器局皮作局各大使一人副使二人寶源局鞍轡局廣積通積通州白河抽分竹木局織染所雜造局各大使一人副使一人蘆溝橋抽分竹木局大使一人副使三人大通關提舉一人典史一人吏四十九人

尚書掌工役農田山川澤藪河渠之政令侍郎爲之貳凡制命敷奏率其屬奉其職業以贊天子倡百司康兆民營繕掌經營興造之事以贊尚書凡內府宮殿陵寢城壕壇場祠廟廨署倉庫營房之役鳩力會財以時督程之工郎亦如之郡王將軍中尉主君與其貲有差凡鹵簿儀仗樂器移內府及下諸屬各以其職治之省其堅潔而董其盜濫凡置獄具必如律凡工匠二等曰輪班曰住坐凡工囚二等曰正工曰雜工雜工三日當正工一日凡撮工歇工視役煩省節其財力凡會有無移內府虞衡掌山澤採捕厲禁陶冶之事以贊尚書凡採捕禽獸及革骨羽毛以供祭祀賓客膳羞禮器之用水課禽十八獸十二陸課獸十八禽十二凡軍器軍裝移內府及下諸屬歲一造或三歲一造必堅繕諸省亦如之凡火器曰火車曰火傘曰神鎗曰

將軍四等曰鏡六等曰箭三等曰砲十二等並內府製之給邊鎮凡獵畋以時冬春之交且窳不施川澤春夏之交毒藥不施原野苗盛禁蹂躪穀登禁焚燎若害獸聽爲檻穽獲之賞有差凡諸陵山麓不得入斧斤開窰冶置墓墳凡帝王聖賢忠義名山嶽鎮陵墓祠廟有功德於民者禁其樵牧凡山場園林之利聽民取之而薄征之凡陶冶磨礱籍其常造生造之數計其入慎藏之無輒毀以煩民財力凡鑄造審其模範計其銅鐵而鎔之金牌信符鑄之內府凡鑄錢當十當五當三折二小錢凡五等鼓鑄於京師進於內府而頒之諸省亦如之凡顏料徵土產不強其所無否徵其直都水掌川瀆陂池泉樂泐淺道路橋梁舟車織造券噐衡量之事以贊尚書凡水利曰轉漕曰灌田歲儲其金石木竹卷掃以時修其閘壩礎浹堰圩隄防謹其畜洩

以備旱潦無使壞田廬墳隧木稼舟楫礙者不得與灌田爭利灌田者不得與轉漕爭利凡水役以農隙急則驟理之而轉漕之役最大歲費財力百萬計凡水要會京朝官專領之以督有司凡鱗介萑蒲之利聽民取之而薄征之凡道路塞其坑坎巡幸若大喪大禮治而新之凡橋梁曰舟梁曰石梁鉅國工創修之大津不能梁官給舟人量其大小難易而食之凡舟七等曰黃船曰馬快船曰海運船曰鮮船曰備倭船曰戰船曰糧船糧船之用最急費最大皆會其財用下諸司酌其多寡久近勞逸而均劑之凡車三等曰大車曰小車曰戰車亦如之凡織造冕服誥勅制帛祭服淨衣諸幣布內府南京諸省供之周知其數而慎節之凡公侯伯鐵券差其廣高二等侯三等伯二等凡祭噐冊寶乘輿牌符雜噐會則於內府凡衡量謹其較勘而

頒之懸式於市屯田掌屯農墳塋抽分薪炭夫役之事以贖尚書凡屯田腹邊公田間田沒田給衛所耕劑其地力人力而徵其子粒贍官軍省餽餉凡在邊牛犁諸器官給之凡墳塋宗室勳戚文武官各有差堂碑碣獸亦如之凡抽分征諸商率三十分取十五取六取五取四取三取二取一凡七等凡薪炭南取洲汀北取山麓匱或徵諸民有本折色酌其多寡而撙節之凡夫役伐柴轉柴皆雇役周知其數而時蠲之

都察院吳元年設御史臺從一品湯和鄧愈爲左右御史大夫劉基章溢御史中丞又有侍御史治書侍御史殿中侍御史經歷都事照磨管勾監察御史譯事引進使洪武十年七月詔遣監察御史巡按州縣十三年改正二品設左右中丞是年罷御史臺十五年改都察院正七品設監察都御史八人以秀才李

原明詹徽等爲監察都御史又分設浙江江西福建北平廣西四川山東廣東河南陝西湖廣山西十二道監察御史正九品鑄監察御史印文曰繩愆糾繆十六年陞正三品設司務十七年陞正二品定設都御史副都御史僉都御史各左右一人經歷都事十二道監察御史以徽爲左都御史建文元年罷左右都御史設都御史一人副僉都御史各一人二年改爲御史府設御史大夫正二品革十二道置察院一御史二十八人改諸御史爲拾遺補缺靖難後復故其北平貴州交趾雲南改置如刑部若巡撫之名本始於懿文太子巡撫陝西取巡守撫軍之義永樂中乃以文臣巡撫尚書侍郎通政叅議少卿寺丞皆得奉勅行事景泰中耿九疇以侍郎出守陝西始改憲職自後凡巡撫總督必以都御史尚書侍郎必兼都御史

都察院左右都御史各一人左右副都御史各一人左右僉都御史各一人其屬經歷司經歷都事各一人司務二人照磨所照磨一人檢校一人十三道監察御史河南浙江江西山東各十人福建廣東廣西四川貴州各七人陝西湖廣山西各八人雲南十一人司獄六人在外都御史或副僉都御史總督陝西軍務一人總督宣大一人總督遼薊一人總督漕運兼巡撫江北一人總督糧儲兼巡撫江南一人總督南京糧儲一人提督兩廣軍務兼巡撫一人提督南贛汀漳軍務兼巡撫一人提督紫荊三關巡撫保定等府一人提督鴈門三關巡撫山西一人總理河道一人贊理軍務兼巡撫陝西一人提督軍務兼巡撫浙江一人提督軍務兼巡撫福建一人甘肅一人寧夏一人延綏一人大同一人宣府一人遼東一人湖廣一人四川一人雲

南一人貴州一人整飭劍州邊備巡撫順天等府一人撫治鄖陽等處一人巡撫河南一人山東一人江西一人鹽法屯田督餉採木討賊御虜總制經畧巡視無常員監生二百五十人吏三百三十二人

左右都御史掌風紀副僉都御史為之貳凡大臣奸邪小人構黨作威福亂朝政則劾凡百官猥茸貪冒則劾凡學術不正上書陳言變亂成憲希求進用或才德無聞挺身自拔則劾以憲綱督監察御史凡監察御史出巡復命覈其稱職不稱職聞上凡考察內外百官會於吏部選用風憲亦如之凡讞罪囚鞠大獄會於外朝若京畿道凡有冤抑與雪理凡制訊囚徒會刑部大理寺凡畿省死刑讞平之奏上凡勅差者各奉勅行事大抵內地專職拊循邊鎮軍務為重其有事暫設者事畢而罷即遣

尚書侍郎必兼都御史經歷都事典出入文移叙差御史司務
典參謁受事昭磨檢校典磨勘卷宗十三道監察御史有分道
道無專官一人嘗兼數道河南道獨掌內外官考察之事十三
道各奉其職監察內外百司糾劾官邪大班露章面劾或封章
奏劾凡差在內京畿道刷卷及巡視京營提學巡倉巡庫巡視
光祿巡清恤軍監課在外巡按清軍刷卷巡鹽巡河巡關巡茶
邱馬屯田捕盜盤糧勘事征行則監軍紀功各以其事審功而
糾過凡差三等點差上二人奏差上一人劄差不請上諸差巡
按爲要凡朝會糾儀祭祀監禮凡政令得失軍民利病得直言
凡出巡得舉劾諸司官凡罪囚巡按審錄有故出入理辨之凡
獄勅下臺推按奏上常獄擬罪移評大理寺不當再訊三訊至
於五六訊允乃已凡有大政集闕廷預議焉凡犯罪加三等

有賜重論

通政使司洪武三年爲察言司設司令尋革十年始置通政使
司正三品設通政使左右通政左右參議經歷知事以曾秉正
爲通政使建文中改司爲寺通政使爲通政卿通政參議爲少
卿寺丞增置左右補缺左右拾遺各一人靖難後復故

通政使掌出納帝命通達下情關防諸司出入移狀奏報四方
臣民實封及軍情聲息災異皆審署參覆而上下焉通政參議
爲之貳凡日常朝引奏人凡事月類奏歲抄通奏凡四方雨澤
歲抄面奏凡有錯誤籍而類請之凡在京詞狀判送法司推問
凡出入文移以驗正之記日照之記記之謄黃通政錄武官黃
於內府覈其歸附征克陞轉衛所世流襲替之故以徵選事經
歷知事典勘對題奏移狀

大理寺吳元年初置設卿少卿丞評事洪武元年革十四年復置翰林待制吳沉言刑寃濫請增審獄官又設審刑司屬寺凡刑部十二道五軍斷事官按囚覆問移審刑司評駁是非洪武三年置磨勘司有令左右丞凡諸司刑名錢糧有寃濫隱匿者稽其功過以聞十七年改建刑部都察院大理寺審刑司五軍斷事官署於太平門外名其所曰貫城十九年罷審刑司二十年陞寺正三品與六部都察院通政司並二十九年復革案牘盡移後湖三十一年九月建文君復改寺爲司卿爲大理卿左右寺正爲都評事寺副副都評事司務都典簿靖難後盡革建文官制惟大理復爲寺存焉

大理寺卿一人左右少卿各一人左右寺丞各一人其屬司務二人左右二寺各寺正一人寺副一人評事四人監生三十二

人吏三十五人

卿掌審讞凡反刑獄之政令少卿寺丞爲之貳凡刑部十三道推問刑名按律例慮而復問其狀款服則決之否則駁訊必服乃決每歲會九卿朝審重囚凡錄囚徒會刑部都察院司務典出納文移左右寺分理京畿十三省刑名之事凡刑部十三道問理刑名據其由狀訊其人合律例若囚服准擬否駁再擬改正曰駁駁三擬不當糾問官曰參駁悖律寃甚者移調問曰審異再異則請下九卿會問曰圓審凡已評允而尤未當者移再問曰追駁凡屢駁不改者徑請發落曰制決凡各省三司直隸死刑並讞已乃聽決按察司巡按巡撫惟死刑呈部院轉讞凡笞杖罪移審徒流以上奏審凡律例無正條上下比請曰類奏平反刑獄狀南京有重囚平審而類奏亦如之

太常寺吳元年置稱司正三品洪武二年置神牲所設廩犧令
大使副使四年革神牲所十二年置神樂觀二十四年設各祠
祭署奉祠祠丞三十年改司為寺建文中改卿為太常卿少卿
寺丞分左右天壇祠祭署為南郊祠祭署泗州祠祭署為泗濱
祠祭署宿州祠祭署為新豐祠祭署孝陵置鍾山祠祭署及司
圍所增神樂觀知觀一人靖難後改鍾山祠祭署為孝陵祠祭
署南郊祠祭署為郊壇祠祭署已又改為天地壇祠祭署餘如
故嘉靖中整祀典改天地壇祠祭署為天壇別為地壇各設祠
祭署又改山川壇籍田祠祭署為神祇壇祠祭署大祀殿奉祀
為祈穀殿祠祭署又增朝日夕月二壇祠祭署
太常寺卿一人少卿二人提督四夷館少卿一人其屬典簿二
人博士二人神樂觀提點一人知觀二人協律郎二人贊禮郎

九人司樂二十人天壇祠祭署奉祀一人祀丞二人地壇祠祭
署奉祀一人祀丞一人朝日壇祠祭署奉祀一人祀丞一人夕
月壇祠祭署奉祀一人祀丞一人祈穀殿祠祭署奉祀一人祀
丞一人祖陵皇陵孝陵長陵獻陵景陵裕陵茂陵太陵康陵十
一祠祭署各奉祀一人祀丞一人楊王徐王墳各有奉祀犧牲
所吏目一人吏十一人

卿掌祭祀禮樂之事總其官屬籍其政令以聽禮部少卿寺丞
為之貳凡天神地祇人鬼歲祭有常先歲孟冬進明年祭日
上御奉天殿受之頒諸司凡上祭贊相禮儀大臣攝事亦如之
若祭先期請省牲大祀上先省大臣繼省之進版銅人上殿
奏齋戒齋戒大祀三日中二日小一日示諸司凡薦新品物移
光祿寺凡國有冊封冠婚營繕出師歲時旱澇大災難請告

郊廟社稷凡親王之國若朝還謁辭於寢廟凡祭條噐饗理香燭玉帛整拂神幄必恭潔凡王三等曰蒼玉曰黃琮曰玉制帛五等曰郊祀曰奉先曰展親曰禮神曰報功凡牲四等曰犢曰牛曰太牢曰少牢凡樂四等曰九奏曰八奏曰七奏曰六奏凡舞二曰文舞曰武舞凡樂噐不徒凡陵園之祭無樂凡祭掌祭掌燎者燎讀祝奏禮對引司香進俎舉麾陳設收支導引設位典儀通贊奉帛執爵司尊司壘洗卿貳屬各共其事凡宴會率其屬奏樂提督四夷館少卿掌譯書之事以聽於翰林院凡八館曰鞞鞞女直西番西天回回百夷高昌緬甸以國子生充譯字兼官民子弟時校其業裁幸進焉典簿典勾校金穀察視禮數省署文移博士講習禮文請上填名祝板大禮導贊其儀神樂觀提點知樂領樂生舞生而時教肄之進退其考贊禮郎設

君臣之位以奉祭祀之禮拜跪之節皆辨道焉而承傳之協律郎司樂考協雅樂凡舞人音聲人籍數其名數而審肄之凡淫聲過聲凶聲慢聲舞失節者皆禁糾之凡上至祀所夜警晨嚴凡祭先期演樂太和殿凡太祀樂生七十二人舞生一百三十二人凡壇署典守壇場殿宇厨庫林木時灑掃之以共其祀事陵署亦如之牲犧所凡三祀牲牢咸有數養而條之籍田收穀納於神倉供五齊三酒之用穰藁飼牲

光祿寺吳元年置宣徽院尚食尚禮二局設院使同知院判典簿統二局明年改光祿寺正四品移太常司供需庫隸之洪武四年置法酒庫設內酒房大使副使八年改寺為司陞從三品置大官珍羞良醢掌醞四署署設令丞監事又設孳牧所局庫俱革三十年復為寺改署令為署正又設司牲局改孳牧所為

司牧局建文中改卿為光祿卿少卿寺丞分左右陞少卿從四品省署丞二人增監事二人靖難後復故

光祿寺卿一人少卿二人寺丞三人其屬典簿二人錄事一人大官珍羞良醢掌醢四署各署正一人署丞四人監事四人司牲局大使一人司牧局大使一人吏二十五人

卿掌祭享宴勞酒醴膳羞之事辨其名數會其出入量其豐約以聽於禮部少卿寺丞為之貳凡祭祀請省牲進飲福酒昨凡薦新移太常寺凡喪葬供其祭物凡牲果菜雜物取之上林苑不給市諸民視時估十加一凡市直季支天財庫錢鈔凡貢獻果鮮厨料省受之凡器皿移工部及募工兼作之歲省其成敗凡筵宴酒飯番夷貢使降人茶飯物料下程差其等而供之凡厨役久得為王典膳移吏部凡傳奉且索籍記覆奏之監以科

道官各一人察其出入而糾禁其奸弊大官供祭祀官膳節筵給夷濟貧之事珍羞供宮膳茶飯之事良醢供獻殿膳官均給內外官人夷匠之事掌醢供祭祀茶飯齋禱之事司牲養牲視其肥瘠而蠲滌之司牧如之

太僕寺從三品即北平行太僕寺也末樂元年改為北京行太僕寺六年又設北京苑馬寺領六監二十四苑十六年革馬歸北京行太僕寺牧民間凡領府衛州縣三百六十八年改太僕寺洪熙元年復稱北京行太僕寺正統六年定為太僕寺南京太僕寺國初之群牧所也洪武六年移滁州建文中改卿為太僕卿增典廐典牧二署設驕驥十五群隸二署靖難後復故

太僕寺卿一人少卿三人寺丞八人其屬主簿一人常盈庫大

使一人吏二十二人

卿掌牧馬之政令而聽於兵部少卿寺丞為之貳少卿一人佐寺事一人督營馬一人督畿馬寺丞分理京衛畿府及山東河南六郡孳牧寄牧三年更凡牧人皆視其丁產而授馬焉蠲其役賦之則更凡孳牧軍民皆有種馬馬有牝牡十二牝十八牝牡五歲徵馬一曰備用馬齊其馬力以給京邊將士將士足寄牧於畿府土非所宜及人民耗散或征馬金輸兵部市馬凡馬肥瘠登耗籍其毛齒而時省之三歲偕御史一人印烙選其良健而汰其羸劣凡草場歲徵其租金災稜出佐牧人市馬凡租金息蠲或災蠲馬及馬金災蠲不得恩蠲即蠲必轉移相抵不得虧軍賦主簿勾省文移常盈廩貯馬金

太子居文華堂諸儒親王專經函授分番夜直已而太子居文華堂諸儒臣迭班侍從又選才俊之士入充伴讀時時賜宴賦詩商確今古評論文學當是時東宮官有同知詹事院事副詹事左右詹事詹事丞左右率更令率府使副使同知左右率府事諭德贊善文學中舍正字侍正洗馬庶子皆動舊大臣無之不別設府僚已又改贊善為贊善大夫設贊讀洪武十年置通事司設司令司丞十四年設左右司直郎左右清紀郎十五年置左右春坊各設大學士又置司經局設洗馬校書正字二十二年以官聯無統始置詹事院二十五年改院為府正三品左右春坊正五品司經局從五品皆列署府中而事皆總於詹事府洪武時春坊翰林院日二人進講尚書春秋資治通鑑大學衍義貞觀政要諸書纂述始終直陳大義輯成篇章呈上覽已

乃赴文華殿講說三師三少詹事府鴻臚寺官各一人給事中一人侍講畢同辭而出召問則諸侍官同入有獨進及留身者給事中鴻臚寺司直清紀卽劾奏洪武二十六年選秀才張宗濬等隨詹事春坊官分直文華殿侍講畢進說民間利害田里稼穡古今孝弟忠信文學材藝故事命廷臣舉孝義篤行之士爲東宮官屬遂以鄭濟王勤爲左右庶子建文中增少卿寺丞各一人賓客二人又置資德院設資德一人資善二人其屬贊讀贊書著作郎各二人掌籍典簿各一人靖難後復故

仁宗在東宮待宮臣有恩禮燕勞慰問如家人父子然然宮臣亦爲宗藩所讒時時得罪繫獄或至死英宗初大臣上講讀儀大抵尊君卑臣非復祖宗之舊矣

太子太師太子太保從一品太子少師太子少傅太

子少保正二品太子賓客正三品皆東宮大臣而不列於詹事府無定員無專授爲勳戚文武大臣無官加官贈官或曰東宮公孤初蒞詹事府洪武元年李善長徐達兼太子少師太子少傅治書侍御史文原吉范顯祖皆兼太子賓客二十五年立皇太孫始以宋國公勝穎國公友德兼太子太師曹國公景隆涼國公王太子太傅開國公昇全寧侯恪太子太保詹徽爲太子少傅兼吏部尚書如瑞太子少保兵部尚書

太子太師太子太傅太子太保以道德輔教太子而謹護翼之太子少師太子少傅太子少保奉太子以觀三公之道德而教諭焉太子賓客侍太子規誨贊相禮儀而先後之

詹事府詹事一人少詹事二人府丞二人其屬主簿一人錄事一人通事舍人二人吏四人左春坊大學士一人左庶子一人

左諭德一人左中允一人左贊善一人左司直郎一人左清紀郎一人左司諫一人吏一人右春坊亦如之司經局洗馬一人校書二人正字二人吏一人

詹事以輔導東宮為職少詹事寺丞為之貳凡侍東宮講讀暨坊局翰林院番直凡講讀畢上所處分府部軍政要務及撫諭四夷恩義率其僚屬暨坊局陳說於東宮府院官得互兼凡試士修書皆與焉坊局亦如之主簿典勾會文移檢稽脫失錄事佐之通事舍人典東朝參謁辭見之禮及承令勞問之事左右春坊大學士典東宮上奏請及下啓箋講讀之事審慎而監省之庶子諭德中允贊善各奉其職而從焉凡東宮監國撫軍出狩及朝會出入覆啓畫諾審署移詹事凡諸祥青若僕僕改變新聲導逢非禮者必陳古義申典制糾正而請遠斥之凡

內外庶政可為規諷者隨事贊諭焉司直郎掌彈劾宮寮糾舉職事清紀郎參佐之司諫掌箴誨鑒誠之事以拾遺而補過焉洗馬掌經史子集制典圖書刊緝之事立正本副本貯本以備進覽凡天下圖冊上東宮者皆受而藏之校書正字掌繕寫裝潢經史子集制典圖書詮其訛謬調其音切以佐洗馬

國子監國初為國子學正四品設博士助教學正學錄典樂典書典膳乙巳秋以許存仁為博士吳元年添設祭酒司業典簿改典膳為掌饌陞存仁為祭酒劉承直司業蘇伯衡學正洪武六年增廣國子生諭禮部祭酒乏人其詢天下名士通今博古才德堪為人師者以名聞八年又置中都國子學十五年始改國子學為國子監從四品十六年宋訥代吳顥為祭酒命曹國公文忠領國子監事車駕時時臨視以故監官不得中廳而坐

中門而行二十六年革中都國子學建文中陞監丞 堂上官
增司業二人省博士學正學錄增助教十七人靖難後復故
國子監祭酒一人司業一人其屬監丞一人博士五人助教十
五人學正十人學錄七人典籍一人掌饌一人吏四
祭酒掌國學舉人貢生官生恩生功生例生夷生幼勲臣訓教
之事司業爲之貳凡訓教諸臣奉監規而損益焉要在明體適
用以孝弟忠信禮義廉耻爲本隆師親友讀書寫字爲業有不
率者朴之不悛徙謫之其率教者有升堂積分及格叙用之法
凡課業倣書季呈翰林院文冊歲奏上凡歲仲春秋上下遣大
臣祀先師則總其禮儀 上謁先師幸太學及司業執經講義
凡授經以易書詩春秋禮記人占一經大學中庸論語孟子魚
習之以廩饌贍師生以力役給厨膳以賜予示恩賚以寧假悉

人情以撥歷練吏事以考選汰冗濫監丞坐繩愆廳丞領監事
凡師生怠教不率教及廩膳不潔並糾懲之而堅明其約束
生有過書而識之博士坐博士廳五人分經訓教助教學正學
錄坐正義崇志廣業修道誠心率性堂專職教誨嚴程課講解
經義文字導約之規矩典籍出納文移受支金錢季報課業
典籍收掌經史子集及制書掌饌飲食師生

順天府即北平府洪武二年置北平行省於北平府已而改行
省爲布政司北平爲會府靖難初改爲順天府永樂十年陞正
三品如應天府應天府本設知府洪武四年改知府蘭以權爲
府尹

順天府府尹一人府丞一人治中一人通判六人推官一人其
屬經歷司經歷一人知事一人昭磨所昭磨 一人庫

大使一人所屬衙門宛平大興二縣各知縣一人縣丞二人主簿二人典史一人府學教授一人訓導六人陰陽學正術一人醫學正科一人司獄司司獄一人都稅司大副使各一人宣課司四各大使一人或大副使一人稅課司二各大使一人分司二各副使一人巡檢司四各巡檢一人大興縣通運所大使一人批驗茶引所大使一人鐵冶所大使一人閘官三人倉草場大副使五十人吏三百四十八人

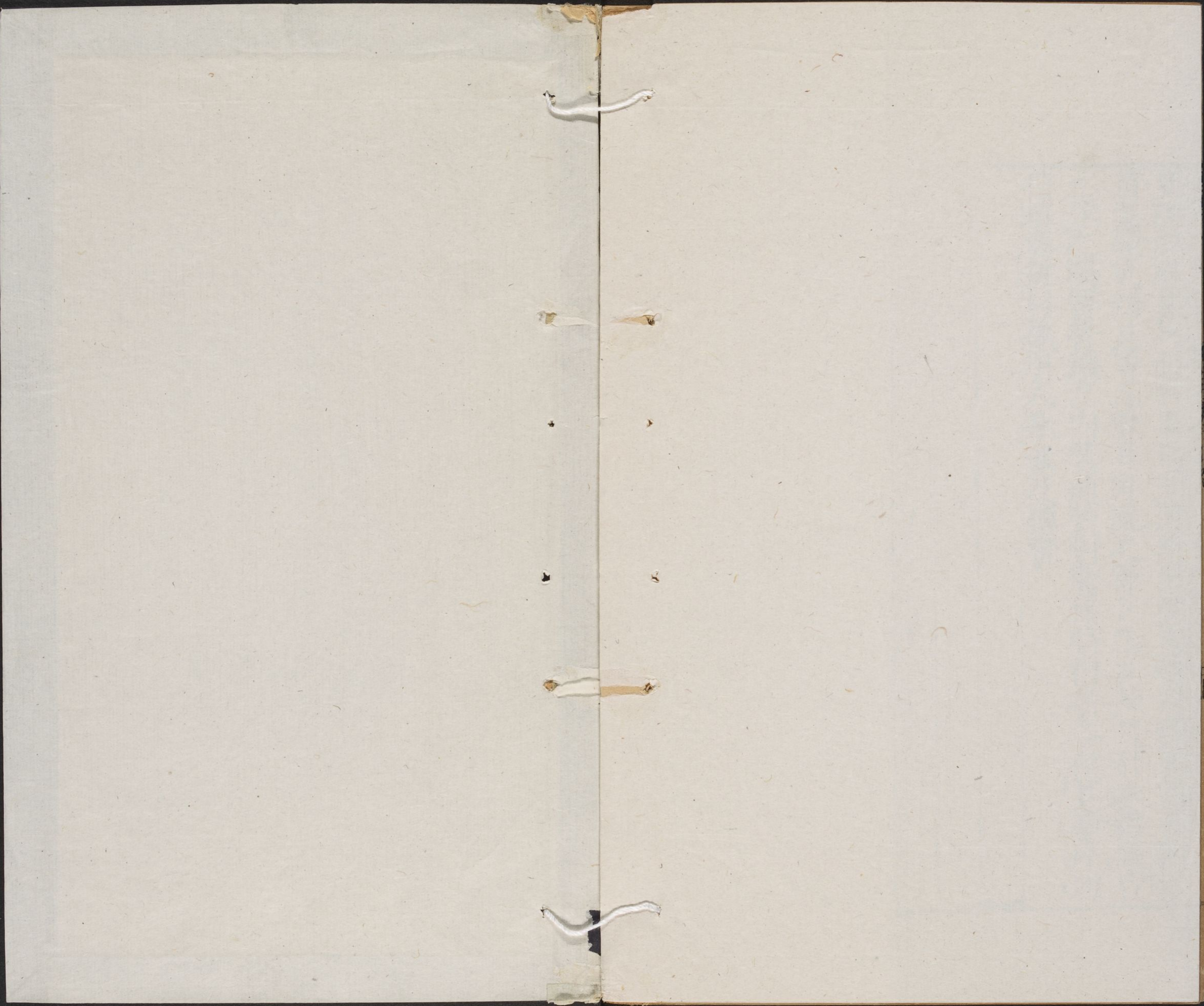
府尹掌京府事宜化和人勸農問俗均貢賦節征繇謹祭祀閱戶口糾豪強恤窮困錄罪囚務知百姓之族苦府丞治中通判推官為之貳歲攢實徵十歲造黃冊冊有民數田數凡賦役皆按冊丁產為多寡煩簡之差歲貢學生一人三歲合試諸曹六館圻府諸生而貢士焉月朔奏老人坊廂聽宣諭歲立春迎春

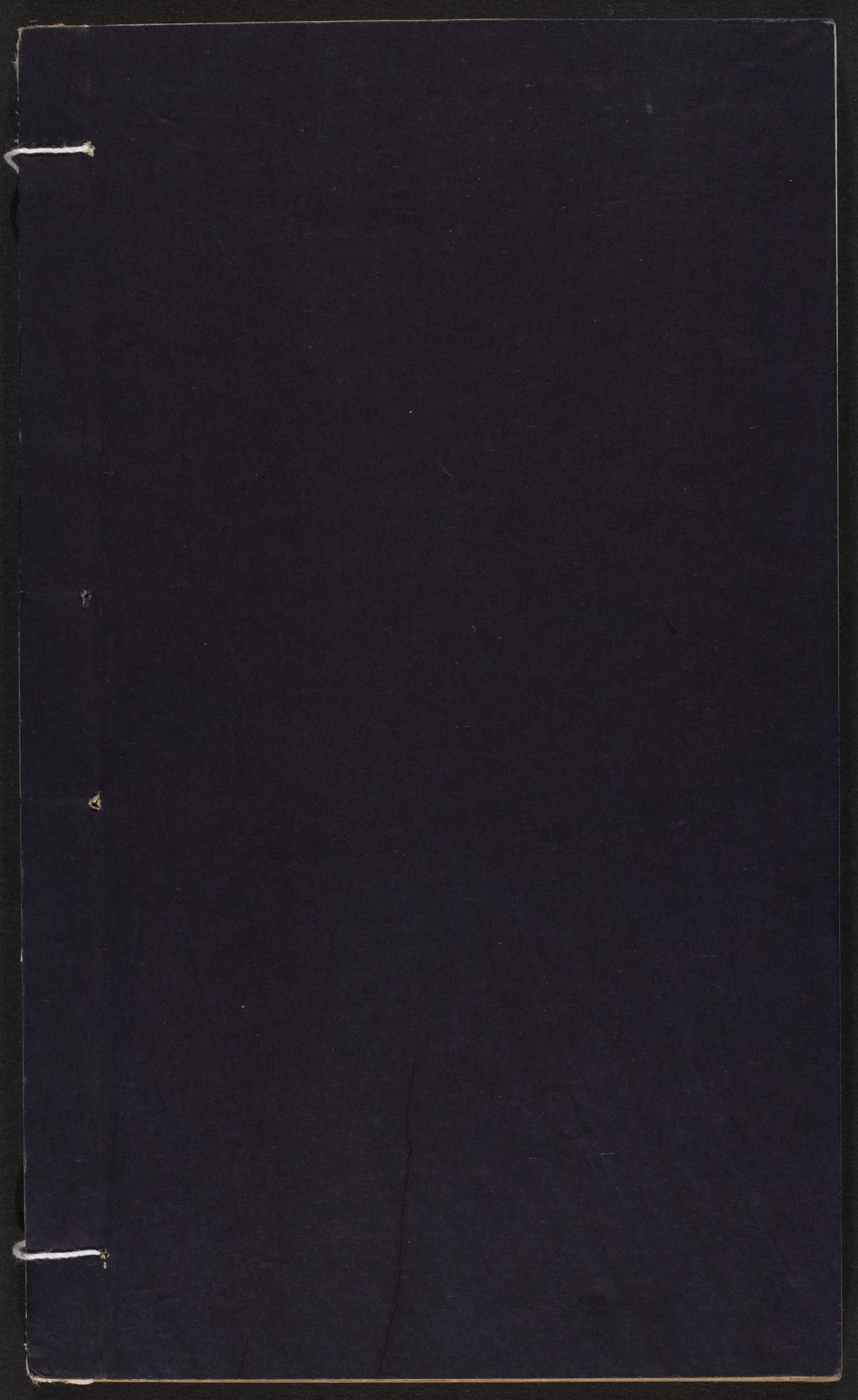
進春耕籍田奉青箱隨播種於後歲春冬行鄉飲酒禮三月一上勳戚家人引帳國有市易平其價召商而時給之凡學校軍匠積貯牧馬薪灰河渠隄涂僧道醫藥之事率其僚而分理焉經歷典出入文移知事佐之昭磨磨勘卷宗檢校佐之

鴻臚寺國初為侍儀司從六品洪武九年改為殿廷儀禮司設使副承奉鳴贊序班十三年革承奉增司儀十九年更使為司正副為左右司副三十年始改鴻臚寺正四品外夷通事亦隸焉建文中改卿為鴻臚卿分少卿寺丞左右靖難後復故

鴻臚寺卿一人左右少卿各一人左右寺丞各一人其屬主簿一人司賓司儀署各署丞一人鳴贊八人序班五十四人吏八人鄉掌朝會賓客吉凶禮儀之事少卿寺丞為之貳凡日朝朔望朝大朝會宴享經筵進曆進春冊封祭祀傳制奏捷百官四夷

見謝辭率其屬而供事焉主簿典出納文移司賓典四夷朝貢
首渠頌從辨其等而教其拜跪之節司儀典陳設引奏禮儀皆
丞頌之鳴贊贊禮凡內贊通贊對贊接贊傳贊各供其事序班
侍班齊班糾儀引人舉案及傳贊

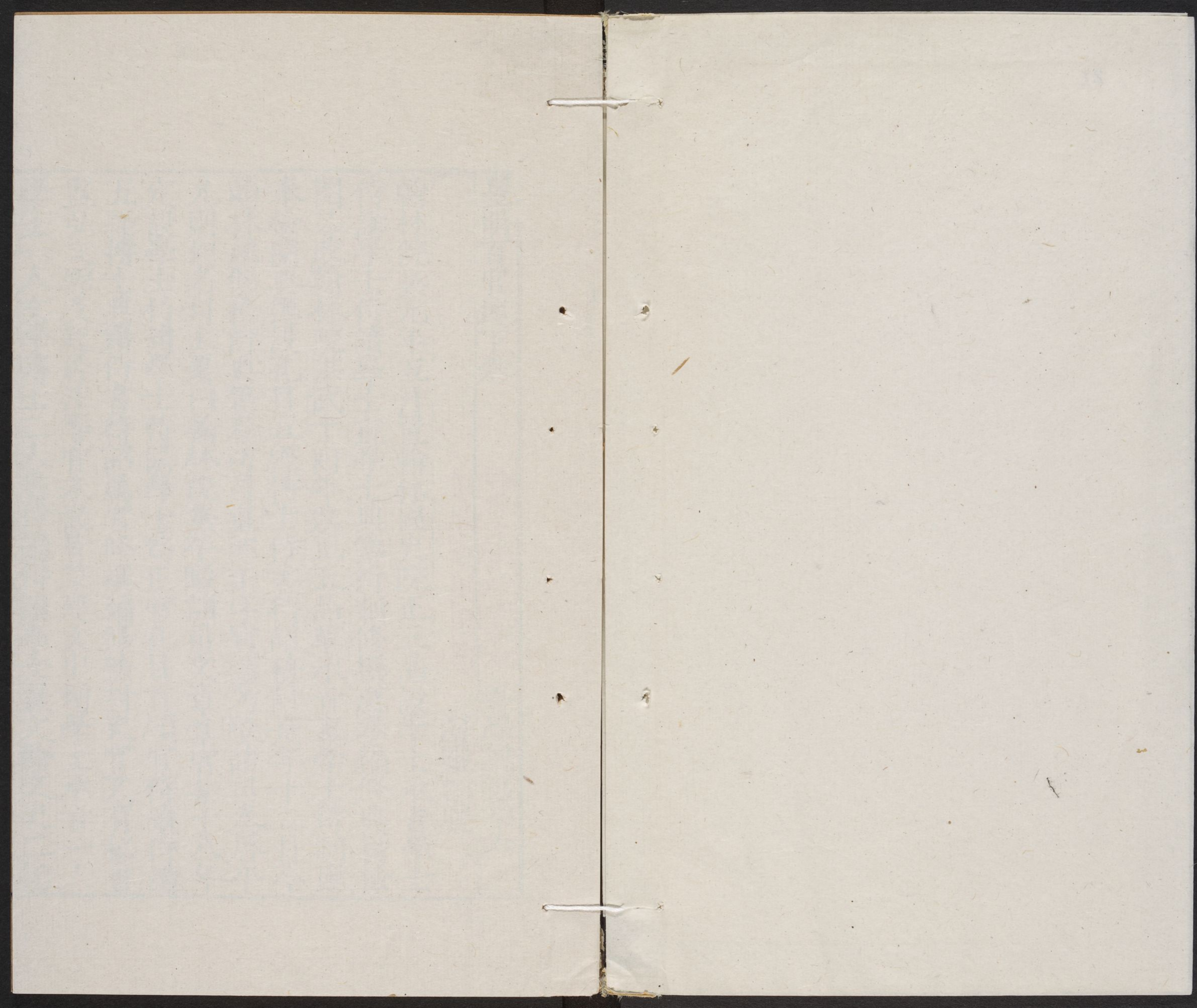




12720/8261

21

CM 0	1	2	3	4	5	6	7	8	9	10	11	12	13	14	15	16	17
Lab D50 2'	95/0/2	81/0/0	66/0/0	51/0/1	35/0/0	20/0/0	29/19/54	55/39/33	40/9/43	42/57/29	82/4/79	51/50/13	50/28/29	73/19/68	72/23/57	31/21/21	52/48/17
	38/14/16	66/16/18	50/5/22	43/14/21	55/9/25	71/32/0	62/34/60	40/9/43	52/48/17	31/21/21	72/23/57	73/19/68					



皇明百官述下卷

哈佛大學哈佛燕京
圖書館珍藏印

吾學編第六

海鹽鄭曉

翰林院吳元年五月置翰林國史院正三品設學士承旨學士
侍講學士侍讀學士直學士典簿待制修撰應奉編修典籍檢
閱尋改翰林院洪武十四年改正五品革承旨直學士待制應
奉檢閱典簿設孔目五經博士侍書待詔檢討是年十二月令
翰林編修檢討典籍春坊司直郎正字贊讀考駁諸司奏啓平
允則列名封上署曰翰林院無平駁諸司文章其官其十八年
定設學士侍讀學士侍講學士為正官孔目首領官侍讀侍講
五經博士典籍侍書待詔屬官修撰編修檢討史官又有秘書
監弘文館及起居注等官未幾皆革建文中增學士承旨一人
學士一人文學博士二人省侍講侍讀學士置文翰文史二館

文翰館設侍書文史館設修撰編修檢討而改方孝孺為文學
 博士又改謹身殿為正心殿設學士一人罷華蓋文華武英三
 殿文淵東閣大學士各設學士一人待詔無定員文淵閣設典
 籍二人靖難後復故庶吉士者初稱中書六科庶吉士十八年
 又有翰林院承勅監庶吉士求樂二年始定為翰林庶吉士選
 進士教養之無定員試而優者二甲為編修三甲檢討不得留
 者為給事中御史主事或出為州縣官翰林院學士一人侍讀
 學士二人侍講學士二人共屬官侍讀二人侍講二人五經博
 士五人典籍二人侍書二人待詔六人孔目一人史官修撰三
 人編修四人檢討四人史一人
 學士掌詞翰禮文章誥勅用顧問詳正圖書考議制度凡經筵
 日講修書之事皆承受而統領焉講讀職專講讀經史五經博

士專經講義以佐學士講讀典籍勾輯國書以時什襲而藏之
 侍書以字書侍上待詔應對孔目典文移出入史官掌修國史
 凡天文地理宗潢禮樂兵刑諸大政上所下詔勅書檄批荅王
 言皆謹籍而記之以備實錄凡學士講讀史官為上所簡注皆
 得入內閣預機務京府鄉試充考試官禮部會試充考試同考
 試官詹事府坊局亦如之
 尚寶司國初符璽郎也正一品後置尚寶司正三品洪武元年
 改正五品

尚寶司卿一人少卿一人司丞三人恩蔭寄祿無常員監生六
 卿職在禁廷守寶璽符牌印章而辨其所用有事請於內既事
 奉而藏之少卿司丞為之貳凡寶十四曰奉天之寶以鎮萬國
 祀天地曰 皇帝之寶以冊封賜勞曰 皇帝信寶以徵召軍

旅曰 天子之寶以祭享鬼神曰 天子行寶以封賜夷蠻曰
天子信寶以訓發蕃兵曰制誥之寶以識誥命曰勅命之寶以
識勅命曰廣運之寶以識黃選勘籍曰御前之寶以進御座從
車駕曰 皇帝尊親之寶以答賜宗人曰敬天勤民之寶以訓
迪有司凡用寶捧寶從寶洗寶與印綬監俱凡扈守侍衛令牌
之號六曰申曰木曰火曰土曰金曰水以警夜巡金牌之號五
曰仁曰義曰禮曰智曰信以嚴守衛凡半字銅符之號四曰承
曰東曰西曰北巡者左半守者右半合契而從事焉凡銅牌之
號一曰勇以稽 卒凡牙牌之號五曰勳曰親曰文曰武曰樂
以察朝參凡祭牌之號三曰陪曰供曰執以謹祀事凡雙魚銅
牌之號二曰嚴以肅直衛曰善以潔祀壇凡符驗之號五曰馬
曰水曰達曰通曰信以給傳郵通制命

六科甲辰統設給事中正五品洪武四年改正七品六年始分
為六科各設給事中凡八十一人從七品十年隸承勅監十二
年改隸通政司十三年置諫院左右司諫各一人左右正言各
二人十五年以兵部尚書唐鐸為諫議大夫二十二年改給事
中魏敏卓敬等八十一人為士源先是 上以給事中數符元
士改為元士至是曰六科政事本源又改為士源未幾復為給
事中二十四年科增都給事中一人正八品左右給事中從八
品改給事中正九品尋又改都給事中正七品左右給事中給
事中並從七品建文中革左右給事中請難後復故景泰三年
令都左右給事中坐衙御史上吏戶禮兵刑工科各都給事中
一人左右給事中各一人給事中吏科四人戶科八人禮科六
人兵科十人刑科八人工科四人監生六科四十人

六科掌侍從規諫補缺拾遺分察六部之事而糾其弊誤凡臣民題奏下讀而署之駁正其違失凡制勅宣行大事覆奏小事署而頒之有失執奏封還凡百司官非其人政失其理露章班劾或封章奏劾凡日朝六科輪一人侍殿廷左右執筆記旨凡大事廷議大臣廷推大獄廷鞫掌科頌焉凡旨下東科類吏科西科類兵科日早朝進揭帖凡諸司題奏日附科籍五日一銷註覈稽緩朝參門籍六科流掌焉內官傳旨下補奏得旨而後施行之中書舍人本屬中書省洪武七年置直省舍人從八品九年改中書舍人正七品十年隸承勅監監省革改從七品建文中改侍書入文翰館靖難後復故

中書舍人二十人恩廕寄祿及文華殿門東房內閣誥勅制勅房分直者無常員監生三十五人

中書舍人無正貳印屬資深者掌書誥勅冊符鐵券凡草請諭林院寶請諸內府左券寶籍歸諸古今通集庫凡誥勅勘合籍以急就章為號凡誥勅之號四曰仁曰十二支曰文行忠信曰千字文字以千號為滿滿則續

太醫院國初為醫學提舉司改太醫監又改太醫院設院使同知典簿洪武十四年定為正五品更設太醫院令丞吏目御醫如文職授散官二十二年復院令為院使丞院判內府又有御藥房嘉靖中改為聖濟殿

太醫院院使一人院判二人其屬吏目一人御醫十八人所屬衙門惠民藥局大使一人副使一人生藥庫大使一人副使一人吏九人

太醫院使掌醫療之法院判為之貳凡醫術十三科醫官醫士

醫生專科習業曰大方脉曰小方脉曰婦人曰瘡瘍曰鍼灸曰
眼曰口齒曰接骨曰傷寒曰咽喉曰金鏃曰按摩曰祝由凡聖
濟殿番直擇術業精通者供事凡烹調御藥同內官監視合二
服爲一侯孰均二噐其一堂屬官繼嘗之內官又嘗之其一進
御凡醫家子弟擇師而教之三年試之或五年試之再試三試
之而黜陟之凡藥材辨其土所宜擇其良者而進焉按摩以消
息導引之法除人八疾祝由以呪禁拔除邪魅之爲厲者二科
今無傳

欽天監正五品初名太史監設太史令通判僉判校事郎五官
正劉基爲太史令兼太子率更令後改爲院設院使同知院判
五官正典簿雨暘司時序郎紀侯郎基又爲院使洪武元年改
爲司天監設監令少監監丞主簿主事五官正副監侯司晨漏

刻博士又置回回司天監設監令少監監丞三年始改欽天監
四年改監令爲政儀大夫少監分朔大夫五官正司玄大大監
承靈臺郎五官保章正平秩郎五官靈臺郎司正郎挈壺正挈
壺郎諸散官十四年再定品員散官給授如文官二十二年改
監令監丞爲監正監副三十一年革回回監回回曆法隸焉
欽天監監正一人監副二人其屬主簿一人春夏中秋冬官正
各一人五官靈臺郎四人五官保章正二人五官挈壺正一人
五官監侯二人五官司曆二人五官司晨二人漏刻博士二人
吏四人

監正掌察天文定曆數監副爲之貳凡日月星辰風雲氣色之
變用率其屬而占候焉密疏上凡玄象圖書非其職不得預凡
習業者分爲四科曰天文曰漏刻曰回回曰曆自五官正下至

天文生陰陽人各專科肄焉凡觀象登臺臺四面面四人凡歲
大統曆御覽月令曆七政躔度曆六壬遁甲曆並先期奏行下
凡曆註上曆三十事民曆三十二事壬遁曆六十七事凡歲祭
日先一歲會選奏上凡營建師旅冠婚陵寢選地擇日凡立春
先期候氣於東郊凡大朝賀設定時鼓於文樓報時鷄鳴擊鼓
各供其事凡日月交會先期筭其分秒時刻起復方位上聞下
禮部移內外諸司敕之按占書條奏會不及一分回回曆雖一
分以上奏而不敕凡四季天象占驗曆御覽天象錄以時奏上
凡疇人世業立師而教之乏人移禮部訪取試用之五官正專
理曆法造曆司曆監候佐之靈臺郎辯日月星辰之躔次分野
以占候天文之變凡瑞星妖星瑞氣妖氣考諸雜占保章正專
志天文之變辯其吉凶之占挈壺正知漏刻孔壺為漏浮箭為

刻以考中星分明之候漏刻博士凡定時以漏更時以牌報更
以鼓警晨昏以鍾鼓司佐之

行人司洪武十九年置正九品設行人左右行人尋改行人為
司正左右行人司副更設行人三百四十五人二十七年改正
七品定行人員三十六人建文中并行人司於鴻臚寺靖難後
復故

行人司司正一人司副二人行人三十六人監生四人吏一人
司正司副行人職專奉使之事凡頒行詔赦冊封宗藩撫諭蕃
夷徵聘才賢及賞賜慰問賑濟軍旅祭祀叙差焉凡法司謫戍
囚徒送五府者填精微繳內府

上林苑監洪武二十五年議開上林苑比圖上

上曰妨民業不可遂止永樂五年始設今上林苑監正五品其

屬良牧蕃育嘉蔬林衡川衡水鑑典察左右前後凡十署各設
典署丞錄事洪熙元年以蕃育無良牧川衡嘉蔬魚水鑑林衡
典察四署皆并蕃育嘉蔬宣德十年定蕃育嘉蔬良牧林衡四
上林苑監左右監正各一人左右監副各一人左右監丞各一
人其屬典簿一人良牧蕃育林衡嘉蔬四署各典署一人署丞
一人錄事二人吏六人

監正掌苑園池牧畜種樹之事副丞爲之貳凡禽獸草木蔬
果率其屬督其養戶栽戶以時經理其養地栽地而畜植之以
供祭祀賓客官府之膳羞凡苑地東至白河西至西山南至武
清北至居庸關西南至渾河並禁圍獵典簿勾校文移良牧牧
牛羊豕蕃育鷺鴨鷄皆籍其牝牡之數而課孳卵焉林衡典果
實花木嘉蔬典時藝瓜菜皆計其畦町樹植之數而以時苞進

中東西南北城兵馬指揮司國初設兵馬指揮司都指揮副
指揮知事尋改兵馬指揮司指揮使副指揮知事城門設兵馬
洪武十年改爲指揮副指揮革知事二十三年定爲兵馬指揮
司正六品建文中改爲五城兵馬司指揮副指揮爲兵馬副兵
馬靖難後復故

兵馬指揮司各指揮一人副指揮五人其屬吏目一人吏六人
指揮掌巡捕盜賊街道溝渠囚犯火禁之事副指揮爲之貳吏
目受事發辰

京衛武學洪武二十年禮部請立武學開武舉不許曰是岐文
武爲二道也建文四年始置京衛武學教授一人啓忠等十齋
各訓導二人靖難後革正統中復設教授一人訓導六人掌教
京衛幼官及應襲舍人以待科舉武舉會舉而聽於兵部

南京百官守備參贊機務爲要重守備以公候伯兼領南京中軍都督府事協同守備以侯伯都督得領五府事孝陵奉祀禮或守備或協同守備大抵戚畹勳舊也參贊機務以南京兵部尚書治所在中府 成祖初改北平爲北京往來巡守 仁宗時爲皇太子監國南京 宣宗爲皇太孫撫軍從行 成祖出塞監國於北平樂二十二年秋

皇太子即位命襄城伯李隆鎮守南京駙馬都尉沐昕同鎮守洪熙元年又以內臣守備南京是年南京地三月九震特遣太子往南京以祭告皇陵孝陵爲名實有監國之命四月發北京六月還京師即帝位宣德五年改鎮守爲守備命大宋駙馬西寧侯琥守備南京景泰元年又以都督僉事趙倫協同守備琥後豐城侯賢寧遠伯禮平江侯豫魏國公承宗成國公儀魏國

公輔成國公輔魏國公鵬舉撫寧侯麒鎮遠侯榮相繼守備不必魏國公也宣德十年 英宗即位命少保南京戶部尚書黃福參贊機務參贊機務自福始黃公後南京兵部左侍郎徐琦參贊機務歷十年而陞尚書理部事靖遠伯王驥兼南京兵部尚書稱總督機務代琦成化十一年南京吏部尚書崔恭十三年南京右都御史王恕相繼參贊機務不必兵部尚書也十五年南京兵部尚書薛遠代恕參贊機務之必兵部尚書也自遠始也嘉靖初王守仁以新建伯兼南京兵部尚書參贊機務不得稱總督如靖遠伯

南京參贊機務守備文武大臣掌皇城京城畿甸留守之事以時行視陵廟凡大小教場練將士新江口肄水軍神機營習火器以時察之官軍騎數歲一報地圖文冊三歲一報諸江關

浦口歲再遣人行視之軍器歲製貢舟均其差遣而嚴輯之武學課業旗役併鎗程督而監視焉盜賊歲更官行緝屯田請專官巡視凡便宜事會九卿五府議請上又有操江都御史一人巡江御史二人專職江防

南京宗人府經歷司經歷一人

吏部尚書一人侍郎一人郎中四人主事四人司務一人

戶部尚書一人侍郎一人郎中十三人員外郎十人主事十七

人司務一人照磨一人

禮部尚書一人侍郎一人郎中四人主事二人司務一人

兵部尚書一人侍郎一人郎中四人員外郎二人主事五人司

務一人

刑部尚書一人侍郎一人郎中十三人員外郎五人主事十四

人司務一人照磨一人司獄二人

工部尚書一人侍郎一人郎中四人員外郎二人主事八人司

務一人

都察院右都御史一人右副都御史一人右僉都御史一人監

察御史三十二人經歷一人都事一人司務一人照磨一人司

獄二人

通政司右通政一人右叅議一人經歷一人

大理寺卿一人右寺丞一人左右寺正各一人左右評事各三

人司務一人

大常寺卿一人少卿一人典簿一人博士一人協律郎二人贊

禮郎七人司樂二人奉祀三人祀丞三人

光祿寺卿一人少卿一人典簿一人署丞四人

太僕寺卿一人少卿二人寺丞二人主簿一人寺在滁州

詹事府主簿一人

國子監祭酒一人司業一人監丞一人典簿一人博士三人助

教六人學正五人學錄二人典籍一人掌饌一人

應天府府尹一人府丞一人治中一人通判二人推官一人

鴻臚寺卿一人主簿一人署丞二人鳴贊二人序班九人

翰林院學士或侍講讀一人孔目一人

尚寶司卿一人

六科給事中六人管冊戶科給事中一人

太醫院院判一人吏目一人

欽天監監正一人主簿一人

行人司司副一人

五城兵馬司指揮五人副指揮八人吏目五人

承宣布政使司國初為行中書省或分中書省六部尚書往往

出為參知政事參政入為尚書洪武九年八月詔改浙江江西

福建北平廣西四川山東廣東河南陝西湖廣山西諸省為承

宣布政使司正二品十三年改正三品十五年置雲南布政司

二十二年改從二品建文中革左右布政使設布政使一人堂

上官各陞品一級靖難後復故永樂五年置交趾布政司十一

年置貴州布政司宣德三年罷交趾布司

承宣布政使司左右布政使各一人左右參政各一人左右參

議各一人參政參議因事添設無定員其屬經歷司經歷一人

都事一人照磨所照磨一人檢校一人理問所理問一人副理

問一人提控案牘一人庫局各大使一人副使一人陝西四川

有茶馬司大使一人副使一人吏

布政使掌一省之政參政參議爲之貳朝廷有德澤禁令承而播之以先有司三年率府州縣掌印及首領官朝覲於京師陳其屬吏之減否而聽去留焉十年造戶版以登民數田數歲貢學生府州縣衛有差三歲鄉試貢士宗室官軍師生以時班其祿俸廩糧祀典神祇謹其時祀水旱疾疫災傷請免田租賑貧乏孝弟行義貞烈請表揚之鰥寡孤獨有養凡供邦國之用曰貢曰賦貢有二曰常貢曰暫貢賦有二曰本色曰折色凡役二曰力役曰雇役皆視其土地豐瘠人民多寡而會計之下府州縣必均乃已凡出納錢穀必平凡制用必節凡僚屬文武官歲察其臧否而上下其考以報於撫按以達於吏部兵部都察院凡諸政務議定而請於撫按有糾讞亦如之曰清軍曰分守曰

督糧曰邊備曰撫民各重其事焉官不備則無領之凡萬壽聖節一人朝賀於京師大婚大喪立東宮亦如之天子即位則左布政使來見經歷典出納文移都事佐之照磨典磨勘卷宗檢校佐之理問典刑名凡囚出入謹籍其數以聽於司凡囚必審輕重別其寢處病與餒必報司廢而飼之獄之曲直疑允上官下理問則得辨而請焉日嚴扃鑰察械繫副理問提控案牘佐之庫大副使典守庫藏局大副使典營繕茶馬司典茶馬交易之事提刑按察司甲辰年十一月初置於湖廣道正三品設提刑按察使僉提刑按察司事丙午令僉事周湏等定議按察事宜條具憲綱洪武元年浙江江西湖廣三提刑按察使李祥潘黼滕毅充議律官上大明令十年改正四品十三年罷各道按察司明年復遂定各道按察分司以儒士王存忠等五百三

十一人為試僉事人按二縣諭之曰治吏之弊莫甚於貪墨而庸鄙者次之今天下府州縣官於斯二者往往有之是以弊政日滋民受其害故命爾等按治其地凡官吏賢否軍民利病皆得廉問糾舉二十年改按察分司為四十一道二十二年復正三品三十年始置雲南按察司建文中改按察司為十三道肅政按察司靖難後復故末樂五年置交趾按察司後罷提刑按察司按察使一人副使二人因事添設無定員僉事亦如之其屬經歷司經歷一人知事一人照磨所照磨一人檢校一人司獄司司獄一人吏

按察使掌一省刑民按劾之事糾察官邪擒治貪酷禁詰強暴平讞刑獄雪埋冤枉以振揚風紀副使僉事為之貳凡僚屬文武官歲察臧否而上下其考以告撫按以達於吏兵部都察院

凡省大事暨都布二司參議焉凡朝覲慶賀節祭之禮視布政司副使僉事分巡提學兵備撫民巡海清軍屯田水利治河驛傳各專事焉官不備則兼領之凡分巡浙江二道浙東浙西江西五道南昌湖東湖西九江嶺北福建四道福建寧武平漳南湖廣五道武昌湖南湖北荆南荆西河南南四道大梁河北河南汝南山東三道濟南東充海石山西四道冀寧冀南冀北河東陝西六道關內河西關南隴右西寧關西四川四道川東川西川南川北廣東五道嶺南嶺東嶺西海南海北廣西四道桂林蒼梧左江右江雲南四道普安臨沅金滄洱海貴州四道貴寧新鎮安平思仁經歷典出納文移知事佐之照磨典磨勘卷宗檢校佐之司獄守獄

都轉運鹽使司丙午年初置於兩淮吳元年置於兩浙洪武二

年置於河東陝西河間長蘆福建五年置四川納谿日渡二鹽
馬司及四川茶鹽都轉運司又明年革茶鹽都轉運司十二年
定都轉運司正四品後改從三品鹽課提舉司亦始國初已漸
增設建文中改廣東鹽課司爲都轉運鹽使司又有煎鹽提舉
司革儒學惟河東有之制如府

都轉鹽運使司都轉運使一人知同一人副使一人判官無定
員其屬經歷司經歷一人知事一人庫大使一人副使一人所
屬衙門鹽課司批驗所鹽倉各大使一人副使一人吏

都轉運使掌鹺事以聽於戶部同知副使判官爲之貳凡常股
存積之鹽以時征而貯之以待商人種支以供邊儲京帑之用
凡分司鹽課司鹽倉批驗所各以僚屬分任其事而都轉運使
總領之糾禁私煎私買竇窩諸奸弊謹受巡鹽御史之政

令而申勵焉經歷典出納文移知事佐之

鹽課提舉司提舉一人同提舉一人副提舉無定員其屬史目
一人庫大使一人副使一人所屬衙門鹽課司批驗所鹽倉各
大使一人副使一人吏

提舉掌鹽課之事以聽於戶部其職如都轉運使僚屬亦如之
行太僕寺洪武三十年置於山西北平陝西遼東行太僕寺卿
一人少卿一人寺丞無定員屬主簿一人吏

卿掌馬牧之事而聽於兵部少卿寺丞爲之貳凡邊衛營堡府
州縣軍民壯騎操馬印烙課校孳牧以時督察之凡馬種牡十
二牝十八馬金地畝十七椿朋十三凡馬厩耗罰俸罰馬降級
出革懲董之藩臬不得預馬事考馬官苑馬寺亦如之主簿典
守籍牒

苑馬寺永樂四年置於陝西甘肅六年又置於北平十六年并
入行太僕寺遼東亦有苑馬寺

苑馬寺卿一人少卿一人寺丞無定員其屬主簿一人各監牧
監正一人監副一人錄事一人園長一人吏

卿掌馬牧之事而聽於兵部少卿寺丞爲之貳凡馬種上苑萬
匹中苑七千下苑四千不及則銀市茶易馬凡牧地曰草場曰
荒地曰熟地嚴禁令而封表之凡牧人曰恩軍曰隊軍曰改編
之軍曰充發之軍曰抽選之軍皆籍而食之凡馬駒二年一科
十八年而免定駒頭駒重駒籍而報之有常期凡虧駒有罰主
簿如行太僕寺監正領苑監之事監副佐之錄事守籍牒園長
率群長而修牧事

府洪武六年定爲三等賦二十萬石上爲上府從三品二十萬

下中府正四品十萬下下府從四品已而並爲正四品

司府州縣學教官洪武二年十月辛卯詔郡縣立學校曰古昔
帝王育人材正風俗莫先於學校自元入主中國夷狄腥羶污
染華夏學校廢弛人紀蕩然加以兵亂以來人習鬪爭鮮知禮
義今朕統一天下復我中國先王之治宜大華風以興治教今
雖內設國子監恐不足以盡延天下之俊其令天下郡縣並建
學校以作養士類師生月廩食米人六斗有司給魚肉學官月
俸有差學者專治一經以禮樂射御書數設科分教務求實才
頑不率者黜之八年立社學是年命御史臺選國子生分教北
方建文中罷北平山東河南山西陝西五省及江北學校貢士
靖難後復故

府知府一人同知一人通判一人推官一人因事添設同知推

官或二人通判至五人其屬經歷司經歷一人知事一人照磨
所照磨一人檢校一人司獄司司獄一人所屬衙門儒學教授
一人訓導四人倉稅課司分司雜造織染局各大使一人副使
一人陰陽學正術一人醫學正科一人僧綱司都綱一人副都
綱一人道紀司都紀一人副都紀一人有巡檢司批驗茶鹽引
所水馬驛遍運所河泊所草場者司巡檢一人批驗所大使一
人驛驛丞一人遍運所大使一人河泊所所官一人草場大使
一人吏

知府掌教養郡民之事同知通判推官爲之貳賓興科貢均平
賦役崇慎祀典禁詰奸頑表異良善訊聽刑獄審達冤滯存恤
因窮糾察吏治而上下其考以告於撫按藩臬達於吏部務知
百姓之疾苦若籍帳軍匠轉驛馬牧倉庫盜賊河渠溝防道路

之事雖有專官皆知府領之而綜督焉凡朝慶賀吊祭直隸府
得直達省府視布政司凡詔赦例令勘劄至謹文以下於屬凡
屬之政皆受約束於府府劑量重輕爲之出令大者白於撫按
及藩臬議允而行之同知清軍匠或兼巡捕通判管糧戢盜治
農修河牧馬推官理刑名分職任事經歷典出納文移知事佐
之照磨典磨勘卷宗檢校佐之司獄典獄如按察司教授掌教
生徒訓導佐之凡生徒廩膳增廣各四十人附學無數凡學政
遵臥碑提學憲臣申飭之責提調於府教授訓導必謹受之凡
學官視鄉舉人爲殿最凡郡禮儀事學官司之稅課司典稅凡
商會屠市皆有常征以時權之而輸直於府凡民間買田宅操
券契出直百之三請印而藏之庫守藏凡縣歲輸及雜賦若諸
贖金悉登籍倉典粟凡民賦軍屯之入及諸司贖穀俸祿糧米

並收支焉織染局典織造凡歲幣有常數絲與練染之費並給於府會其數而籍之幣成覆於府而納於內帑若宣索非局所常業者府市之以供上巡檢控要害譏察異常姦宄竊發則應時捕擊以聽巡捕之令三年計其捕僞印強竊盜逃軍囚民以爲上下考驗茶鹽引所典茶鹽引由稽其奸冒而慎防之驛遍典傳郵迎送之事凡舟車夫馬廩糗庖饌裋裋皆取給於丁田受於府而籍其出入之河泊所典魚課草場受牧馬芻粟陰陽學司占候天文晷漏日月食則供救事醫學司方藥診療人民僧綱領僧人道紀領道士凡救日月食請雨請霽祀厲壇綱紀則謹率其徒施其教事凡春秋奏樂於先師則以道童充樂舞生

州凡直隸畿府各省及屬府者並從五品

州知州一人同知一人判官一人里不及三十而無屬縣裁同知判官有屬縣裁同知因事添設專設無定員其屬吏目一人所屬衙門儒學學正一人訓導三人陰陽學典術一人醫學典科一人僧正司僧正一人道正司道正一人稅課局大使一人副使一人有巡檢司驛遍關壩批驗所河泊所倉草場者設官如府吏

知州掌教養州民之事同知判官爲之貳凡諸州務上視府下視縣以月計上府以歲計上省以三歲之計上吏部同知清軍匠或兼巡捕判官督糧管馬捕盜治農管河分職任事而領於知州吏目典出納文移或分領州事儒學生徒廩膳增廣各三十人附學無數學正訓導職如府學闈官主啓閉蓄洩壩官典守隄防各率其役以通舟楫之利諸所屬衙門如府者職亦之

縣吳元年定縣三等賦十萬石以下爲上縣知縣從六品六萬
以下中縣正七品三萬以下下縣從七品已而改並七品京縣
正六品

縣知縣一人縣丞一人主簿一人不及二十里裁縣丞主簿因
事添設無定員其屬典史一人所屬衙門儒學教諭一人訓導
二人陰陽學訓術一人醫學訓科一人僧會司僧會一人道會
司道會一人有巡檢司稅課局驛遞關壩批驗所河泊所倉草
場者設官如州吏

知縣掌教養縣民之事縣丞主簿爲之貳凡諸縣務如州而縣
尤親民歲貢學生聽試於提學憲臣三歲貢士聽選於鄉試歲
攢實徵十歲造黃冊民之賦役視丁與產爲差賦歲二征役歲
一征賦有粟賦金賦布帛必諸貨物之賦役有力役雇役借債

不時之役皆視其天時休咎地利豐耗人力貧富必調劑而均
節之若歲太歉中歉請於府於省於撫按藩臬而時蠲減焉無
幸富強苦貧約凡詞訟必詢其情理考諸律例而決之有不服
聽陳於上爲雪理焉凡養老祀神表善賑饑恤窮通貨之事時
省而敦行之凡山海澤藪之產資國用者按籍而貢焉凡庶人
在官者賞賦責糧頭大戶追攝若雜征責里長教讀教鄉塾老
人勾勘民間細事總甲邏察市里弓兵民壯執防捕之役縣丞
管馬管河管糧主簿巡捕分職任事而領於知縣典史典出納
文移或分領縣事儒學生徒廩膳增廣各二十人附學無數教
諭訓導職如州學諸所屬衙門如州者職亦如之庶人在官者
州亦如縣

市舶提舉司洪武初設太倉黃渡市舶司尋罷又設於福建浙

江廣東七年九月罷後復設

市舶提舉司提舉一人副提舉二人其屬吏目一人所屬衙門驛丞一人吏

提舉掌海夷朝貢市易之事副提舉為之貳辨其使人表文勘合之真偽禁通番征私貨閑其出入而慎館穀之吏目典出納文移驛丞寓夷使僕豐其食餼帳幕而上下其等必周防之巡檢司始於洪武中當時每裁冗巡檢後增置漸多驛遍洪武元年設水馬站及遞運所尋改站為驛河泊所洪武十五年定歲課米五千石上官三人千石上一人後並一人

襲封衍聖公孔氏北宗也洪武元年先師五十六代孫希學來朝詔襲封衍聖公正二品印誥親一品其屬管勾一人典籍一人司樂一人八年以克伸為世曲阜知縣又立孔顏孟三氏教

授司教授一人學錄一人學司一人宣德七年以克晏為三氏

學錄浙東平陽有孔克表者於希學為父行洪武六年以為翰

林院修撰無編修久之與世龍翰林院五經博士景泰二年顏

孟程朱之後皆與世襲翰林院五經博士嘉靖中又訪求曾子

公侯伯凡三等以封功臣及外戚皆有流有世並給鐵券高廣

凡五等號凡三等佐 高皇定天下曰開國輔運推誠佐 成

祖曰奉天靖難推誠餘曰奉天翊運推誠其武臣也曰宣力功

臣文臣曰守正文臣歲祿視功有差已封而又有功者仍爵或

進爵加祿其才而賢也克京營總督五軍都督府掌印僉書守

備留都出克總兵官鎮守否食其祿其襲替徵券誥論功過覈

適孽幼而嗣者學於國子監有過革冠服學於國子監坐罪奪

祿重奪爵

駙馬都尉位次於侯凡尚公主長公主大長公主並稱駙馬都尉尚郡主縣主郡君縣君鄉君並稱儀賓食祿有差皆不得預政事國初駙馬或典兵鎮守李堅副總兵封欒城侯自後多署宗人府事嘉靖初崔元以迎駕封京山侯

五軍都督府國初置統軍大元帥府樞密院甲辰革樞密總管萬戶定為指揮千百戶總小旗又革都護統軍元帥萬戶府辛丑立大都督府正一品以朱文正為大都督節制中外諸軍事又設左右都督都督同知都督僉事及斷事官洪武十三年分中左右前後五軍都督府正二品尋改正一品又設左右斷事官十五年置五軍十衛參軍府二十三年置五軍斷事司曰稽仁稽義稽禮稽智稽信建文中革斷事官及五司官又令武官襲替兵部同五府取旨靖難後復舊官而斷事五司遂不復設

求樂元年置行後軍都督府於北京已而分五府稱行在某軍都督府罷行後軍都督府十八年除行在在應天者加南京字洪熙元年復稱行在仍設行後軍都督府宣德二年又革行後軍都督府正統六年復除行在凡公侯伯及三等直署都督並得充總兵副總兵其名掛印將軍稱鎮守者雲南征南將軍兩廣征蠻將軍湖廣平蠻將軍遼東征虜前將軍宣府鎮朔將軍大同征西前將軍延綏鎮西將軍寧夏征西將軍甘肅平羌將軍前州淮安鎮守漕運總兵以畿內故不得掛印稱將軍有大征討遣總兵則掛平賊將軍平胡將軍平虜將軍征夷將軍征虜將軍討賊將軍或大將軍或前將軍副將軍事已納印中左右前後五軍都督府府左右都督各一人都督同知二人都督僉事二人恩功祿無常員其屬經歷司經歷一人都事

一人監生五十人吏一百四十五人

都督掌軍旅公侯伯及三等都督領之貳亦如之各領其都司衛所以達於兵部凡武職流官世官土官襲替優給優養所衛都司上府引奏送兵部請選既選移府下都司衛所凡首領官聽吏部者選授給由亦如之凡武職誥勅旗役併鎗水陸步騎操練俸糧屯種器械舟車賞賜聲息軍情清勾替補邊腹畫圖貼說薪炭荆葦之事分移所司而綜理之經歷典出納文移都事佐之

在京上二十二衛曰錦衣曰旗手曰金吾前曰金吾後曰羽林左曰羽林右曰府軍曰府軍左曰府軍右曰府軍前曰府軍後曰虎賁左是為上十二衛曰金吾左曰金吾右曰羽林前本北平三護衛曰燕山左曰燕山右曰燕山前曰大興左曰濟川曰

通州本北平都司衛是為上十衛凡二十二衛名親軍指揮使司曰驍驍左曰驍驍右曰武驍左曰武驍右是為四衛亦曰親軍指揮使司曰武功中曰武功左曰武功右以匠故隸工部曰永清左曰永清右曰彭城三衛長陵景陵獻陵裕陵茂陵太陵康陵七衛為陵衛並不隸督府亦不稱親軍曰留守左潘陽左潘陽右驍騎右鎮南龍虎六衛隸左府留守右虎賁右武德三衛隸右府留守中神策和陽應天四衛牧馬千戶所隸中府留守前龍驤豹韜三衛隸前府留守後武成中神策後忠義左忠義右忠義前忠義後義勇前義勇右大寧前大寧中蔚州左會州富峪寬河興武鷹揚神武左十九衛隸後府留守五衛者本國初都鎮撫司總領禁衛改為留守五衛專巡察守衛錦衣衛本國初儀鑾司先是甲辰設拱衛司領校尉隸都督府

尋改拱衛指揮使司又以拱衛司類古衛尉寺改都尉司洪武
二年定為親軍都尉府統中左右前後五衛軍士而儀鑾司隸
馬十五年罷府及司置錦衣衛親軍指揮使司鎮撫司理衛中
刑名如列衛而無管軍匠所謂南鎮撫司也北鎮撫司本添設
專理詔獄成化十四年始給印分司得直達洪武二十年焚衛
刑具盡出其繫囚送刑部審理二十六年又申鞠刑之禁永樂
時紀綱幸用事任遇漸異衛凡十八所錦衣中左右前後五所
領軍士五所各分鑾輿擎蓋扇子旌節幡旗班劍斧鉞戈戟弓
矢馴馬十司分領將軍校尉上中上左右上前上後中後親
軍分領將軍力士軍匠馴象所領象奴養象

凡衛掌侍衛之事恩功寄祿無常員恒以都指揮都督領之
分番護駕直宿巡察凡大朝常駕出入督設

鹵簿儀仗凡皇城四門日夜番直巡警之凡盜賊奸宄街塗溝
渠密緝而時省之凡奉旨鞠獄錄囚助事與三法司從事凡北
試併鎗監視焉鎮撫司掌衛刑名無理軍匠添設鎮撫二人別
印分司專理詔獄成直達上下法司覆擬經歷司經歷一人
典出納文移吏百五十九人

京衛皆有指揮使指揮同知指揮僉事衛鎮撫所統千戶所有
正千戶副千戶實授百戶試百戶所鎮撫五年一廢置之曰考
選軍政衛三人所二人百戶不能皆賢一人無數印凡總領庶
務曰掌印僉書分理屯田驗軍存恤營操守衛皆曰見任管事
選使同知僉事正副千戶任之充管官者亦如之不足任事入
隊曰帶俸差操凡官有定員功陞日衆視原額增不啻十九凡
世流襲替優給優養隸都督府者上府移兵部親軍衛直達兵

部凡入營者聽京營文武大臣督理衛有經歷一人牧馬千戶所蕃牧千戶所奠靖千戶所各有吏目一人經歷吏目典出納文移或有收糧經歷一人倉大使副使各一人於京倉通倉收支漕粟凡吏若干人南京五軍都督府用公侯伯都督同知僉事府三人經歷都事各一人孝陵衛親軍錦衣等衛隸府留守中等衛各有指揮使同知僉事衛鎮撫正千戶副千戶所鎮撫百戶試百戶無常員經歷各一人所或有吏目一人

都指揮使司國初爲翼元帥府又改爲行都督府省城或稱都衛都鎮撫司八年改都衛及行都督府爲都指揮使司二十年置大寧都指揮使司二十一年改爲北平行都指揮使司永樂元年復爲大寧都指揮使司移之保定而弃其地畀朵顏諸戎永樂五年置交趾都指揮使司宣德二年弃與安南今都指揮

使司十六曰浙江江西福建廣東廣西湖廣河南山東山西陝西四川貴州雲南大寧萬全遼東行都指揮使司五四川陝西湖廣福建山西留守司二曰中都曰興中都領皇陵衛卽英陵典都領顯陵衛外衛及護衛三百七十五守禦屯田群牧千戶所三百七十儀衛司三十二都指揮使司都指揮使二人都指揮同知二人都指揮僉事四人其屬經歷司經歷一人都事一人斷事一人副斷事一人吏目一人司獄司司獄一人行都指揮使司亦如之吏

都指揮使司掌官軍之政令各率其衛所以隸於五府而聽於兵部凡都司並流官或得世官歲撫按察其賢否五歲考選軍政而廢置之使同知僉事常以一人統司事曰軍政掌印一人練兵一人屯田曰軍政僉書巡捕軍器漕運京操備禦諸雜務

並選充之曰見任管事否曰帶俸凡備倭守備行都指揮事者不得升牙公座凡朝廷吉凶之禮視布政司經歷典出納文移都事為之貳斷事理刑獄副斷事為之貳吏目從之司獄守獄留守司正留守一人副留守二人指揮同知二人其屬經歷司經歷一人都事一人斷事司斷事一人副斷事一人吏目一人司獄司司獄一人吏

正留守掌中都典都守護防禦之事副留守指揮同知為之貳凡諸政務如都指揮使司經歷斷事司獄亦如之外衛指揮使司指揮使一人指揮同知二人指揮僉事四人衛鎮撫二人陞授改調增置無定員其屬經歷司經歷一人知事一人有衛學者教授一人訓導三人有驛遞運所陰陽醫學僧綱道紀司者設官視府

提揮使司掌軍旅防禦之事使同知僉事考選掌管衛事凡世流龔替優給優養報都指揮使司達所隸都督府核兵部每歲藩臬撫按察其賢否五歲一考選軍政廢置之一人統衛事曰軍政掌印一人練兵一人屯田曰軍政僉書京操巡捕出哨備禦軍器漕運諸雜務曰見任管事編諸行伍曰帶俸差操凡提軍補軍替軍選軍募軍並統於掌印凡城池時葺浚之度其財力軍十三民十七鎮撫掌刑獄經歷典出納文移知事佐之軍民指揮使司亦如之

千戶所正千戶一人副千戶二人所鎮撫二人百戶十人陞授改調增置無定員

正副千戶選一人掌印一人僉書曰管軍千戶百戶不能皆賢一人常攝數印並選充如衛凡治軍之政必聽於衛衛下千戶

所千戶督百戶百戶下總旗小旗率其伍卒以聽所鎮撫無獄事管軍百戶缺則代之守禦千戶所軍民千戶所並如千戶所其屬吏目一人

僧錄司洪武元年置善世院以僧慧曇掌釋教事十四年革明年改僧錄司正六品道錄司洪武元年置玄教院以道士經善悅爲真人領道教事四年革明年改道錄司正六品度僧道五萬七千二百人禮部言往代度牒弼錢資國用名免丁錢

上曰罷着爲令七年禁度尼姑女冠二十四年勅清理釋道曰佛本異教漢時至自西城當時士民崇敬後有去鬚髮舍兒童出家者其修行去色相絕嗜慾潔身爲善道教始老子至漢張道陵以異術役召鬼神禦災捍患二教立世久不磨滅者以此今學佛老者皆不循其本俗妨教敗行爲害甚大自今天下僧

道凡各府州縣寺觀雖多但存一寬人所併居之毋入處民間願還俗者聽佛經番譯已定毋得增減道士設齋醮拜奏青詞詞爲孝子慈孫演誦經典報祖父母父母者各遵頒降科儀毋妄立條章索民財民有傲瑜珈教稱善友假張真人私造符籙者並重治二十八年令天下僧道赴京考試不通經典者黜之僧錄司左右善世左右闡教左右講經左右覺義各一人道錄司左右正一左右演法左右至靈左右玄義各一人分領僧道事凡僧三等曰禪曰講曰教道二等曰金真曰正一凡朝朔望班西墀慶賀頒詔班東墀凡祭祀不得預二第山又有靈官副靈官龍虎山有真人洪武初張天師四十二代孫正常以正一主教天師來朝上曰天豈有師乎改號真人十三年賜龍山正一玄壇之印印如二品到凡方士道士以術幸者賜虎高士

真人

王府官洪武二年定王相府左右相各一人正二品左右傅各一人從二品叅軍府叅軍一人錄事二人紀善一人未幾申定王府官制王相府左右相正二品王傅府文武傅從二品叅軍府叅軍一人錄事二人紀善一人未幾申定王府官制相傅如故叅軍司叅軍錄事儀衛正副審理典籤典祠典陪典服典工典醫典牧紀善並有正副又有引禮舍人八年改叅軍爲長史九年定王相府左右相二人武相一人文相一人左右傅二人武傅一人文傅一人長史二人錄事二人罷王傅府及典籤司諮議官護軍府增伴讀四人侍讀四人選明經慎行之士任之是年秦王府武傅耿炳文兼陝西行省右丞郭子興兼陝西行都督府僉事晉王府武傅汪興祖兼山陘行都督府同知位武

傅謝德成之上華雲龍爲燕相府左相顧時爲秦相府右相雲龍領北平行中書省叅知政事時陝西右丞十三年罷諸王相府設長史司左右長史各一人正五品二十八年置靖江王府諮議所尋亦改爲長史司建文中增親王官賓輔二人正三品伴講伴讀伴書各一人長史一人左右長史各一人審理正典膳正奉祠正良醫正典寶正並去正字審理副等改爲副審理等郡王賓友二人正四品教授一人記室二人直史一人左右直史各一人吏目一人典印典祠典禮典饌典藥五署典印典祠典禮典饌典藥各一人典儀二人引禮舍人二人儀仗司吏目一人賓輔三伴賓友教授進對侍坐稱名不稱臣見禮如賓師靖難後復故長史司左長史一人右長史一人其屬典簿一人所屬衙門審

理所審理正一人審理副一人典膳所典膳正一人典膳副一人奉祠所奉祠正一人奉祠副一人典樂一人典寶所典寶正一人典寶副一人紀善所紀善二人良醫所良醫正一人良醫副一人典儀所典儀正一人典儀副一人引禮舍人一人人工正所工正一人人工副一人倉大使一人副使一人伴讀一人教授一人典膳一人鎮國將軍乞教授一人吏

長史掌王府之政令輔相規諷以匡王失王府請名請封請婚及諸乞恩澤若陳謝進獻表啓書疏長史爲奏上下禮部議請王有過詰長史凡府寮皆統於長史紀綱其職務典簿典出納文移審理正掌推按刑獄禁誥暴橫無干國憲典膳正掌祭祀賓客王妃膳羞之本祀正堂祭祀之事與寶正掌王寶及符牌並副爲之武紀善掌諷導禮法開諭古誼及國家恩義大節

以詔王善良醫正掌療治疾病典儀正掌陳儀式文物之事工正掌宮邸廨舍繕造修葺工役之事並副爲之貳伴讀侍從起居陳說經史教授訓迪德誼讐校典籍引禮舍人接對賓客贊相威儀倉掌祿俸糧廩庫掌收藏金帛錢貨郡王教授典膳將軍教授如王教授典膳

護衛指揮使司使同知僉事衛鎮撫所正副千戶所鎮撫百戶並如衛掌儀從王邸防禦非常凡有征行必聽命於朝廷儀衛司儀衛正一人儀衛副二人典仗六人儀衛正掌侍衛儀仗之事副爲之貳典仗聽命焉

內官平吳之歲置內使監洪武二年諭吏部定內侍諸司官曰朕觀周禮所記未及百人後世至踰數千卒爲大患今雖未能復古亦當爲防微之計古時此輩止治酒漿醢醢司服守祧事

今朕亦不過以備使令非別有委任可勘酌其宜毋令過多又顧侍臣曰此輩自古以來求其善良千百中不一二見若用為耳目即耳目蔽矣用為腹心即腹心病矣馭之之道但常戒敕之畏法不可使之有功有功則驕恣畏法則檢束檢束則自不敢為非乃定置內使監奉御凡六十人尚寶一人尚冠七人尚衣十人尚珮九人尚履八人尚藥七人紀事二人執膳四人司脯二人司香四人太廟司香四人涓潔二人尚酒尚醋尚麵尚染四局局正一人副二人御馬御用二司司正一人副二人內府庫大使一人副使二人內倉監令一人丞二人及置東宮典璽典膳典服典藥典兵典乘六局各局郎一人丞一人又置門官午門東華門西華門玄武門奉天門左右順門左右紅門皇宮門坤寧宮左門宮右門各門正一人副一人東宮春和門官

後門宮左門宮右門各門正一人副一人逾年又命吏部定品秩內使監令正五品授中衛大夫丞從五品侍直大夫皇門官門正局正司正東宮門正局正正六品內侍郎門副尚寶奉御局副東宮門副局丞從六品內直郎尚冠等奉御內府庫大使內倉監令正七品正奉郎庫副使倉丞從七品正衛郎王府承奉門正所從六品內直郎承奉副門副所副正七品正奉郎上因謂侍臣曰古之宦豎在宮禁不過司晨昏供役使而已自漢鄧太后以女主稱制不接公卿乃以閹人為常侍小黃門通命自此以來權傾人主及其為患如城狐社鼠不可去朕謂此輩但當服事宮禁豈可假以權勢縱其狂亂吾所以防之極嚴但犯法者必斥去之不令在左右戒履霜堅冰之意也五年六月詔定宦官禁令六年令禮部議考糾劾內官之法置內正司

司正司副各一人正從七品專糾內官失義不法者尋改爲典
禮司又改典禮紀察司九年又置王府典膳典珍二所以中官
流官爲之十七年更定內臣諸監局庫品職公主府初設家令
司令丞錄事二十三年改中使司二十八年領 皇明祖訓遂
爲定制云

內官監門司局庫分職掖庭凡監十一曰神官監掌灑掃曰尚
寶監掌玉寶勅符將軍印信曰陵神官監掌灑掃并栽種等事
曰尚膳監掌供養及玉膳并宮內食用之物及催督光祿寺造
辦宮內筵宴茶飯曰尚衣監掌御用冠冕袍服履烏靴襪等事
曰司設監掌御用車輦牀被褥帳幔等事曰內官監掌成造婚
禮粧奩冠烏傘扇被褥帳幔儀仗等事并內官內使帖黃一應
造作并宮內器用首飾食米土庫架閣文書鹽倉米窖曰司禮

監掌冠婚喪祭一應禮儀制帛及緡前勸合賞賜筆墨棊書
畫管長隨當差內使人等出門馬牌等事并催督光祿寺造辦
一應筵宴曰御馬監掌御馬并各處進貢及典牧所關收馬驢
等項曰印綬監掌誥券帖黃印信選簿圖書勸合符驗曰直殿
監掌灑掃殿庭樓閣廊廡監各有太監正四品左右少監從四
品左右監丞正五品典簿從五品長隨奉御正六品凡門四奉
天門午門端門承天門掌晨昏啓閉關防出入各有門正正四
品門副從四品凡司二曰鍾鼓司掌奉先殿祭樂御樂并宮內
筵宴樂更漏早朝鼓曰惜薪司掌宮內柴炭等事各有司正正
五品左右司副從五品凡局六曰兵仗局掌御用兵器并督造
刀甲等及宮內所用梳篦刷牙針剪等物曰內織染局掌染造
上用并宮內一應段疋曰針工局掌成造一應婚禮衣服并內

官衣服等項曰巾帽局掌內官紗帽靴襪及賞賜巾帽等物曰
司苑局掌宮內菜蔬并種田曰酒醋麵局掌宮內食用酒醋麵
糖等物各有大使正五品左右副使從五品凡庫三曰內承運
庫掌段疋金銀珠玉象牙等物并同司鑰庫管鈔曰司鑰庫掌
內各衙門鎖鑰并收藏鈔等物曰內府供應庫掌上用香米并
內用香燭油米及內官飯食果木等物各有大使正五品左右
副使從五品東宮典璽局掌璽寶翰林等物典藥局掌監同御
醫修合藥章典膳局掌監造膳食典服局掌冕并冠帽袞袍常
服珮帶靴履等典兵局掌甲冑戈矛弓矢刀劍等典乘局掌車
馬各有局郎正五品局丞從五品王府承奉司掌王府一應事
有事呈長史司并護衛指揮司發落與內官衙門無相統攝承
奉正正六品承奉副從六品典寶所典寶正典寶副典膳所典

膳正典膳副典服所典服正典服副品如承奉正副內使凡十
人司冠一人司衣三人司珮一人司履一人司藥二人司弓矢
二人各門官門正正六品門副從六品公主府中使司司正司
副雜職三十年內府又置都知監銀作局

女官洪武五年 上令定女職禮部具陳周制後官設內官以
贊內治漢設內官一十四等凡數百人唐設六局二十四司官
凡一百九十人女使五十餘人皆選良家子女克 上曰古者
所設過多宜防女寵垂法將來命重加裁定遂立六局一司局
曰尚宮尚儀尚服尚食尚寢尚功司曰宮正俱正六品尚功局
總六尚事凡出納文籍皆印署之如六局徵取外諸司尚宮取
署牒印付內使監監受牒移外尚宮二人掌導引中宮總司紀
紀司言司簿司闈之事司紀二人掌印宮內諸司出入簿書文

字司言二人掌宣傳奏啓司簿二人掌宮人名籍廩賜司闈四人掌宮闈管鑰女史大人尚儀局尚儀一人掌禮儀起居總司籍司樂司賓司贊之事司籍四人掌經籍圖書教授司樂二人掌音樂司賓四人掌朝見宴會司贊四人掌朝會贊女史三人尚服局尚服一人掌宮內服用總司寶司衣司仗司飾之事司寶二人掌寶釵符契司衣二人掌衣服首飾司仗四人掌羽儀仗衛司飾二人掌巾櫛梳洗女史二人尚食局尚食一人掌宮內膳總司饌司醞司藥司供之事司饌四人掌烹炮調和飲膳凡進飲食先嘗之司醞二人掌醞司藥二人掌醫藥司供二人掌給宮人廩餼薪炭女史二人尚寢局尚寢一人掌燕寢總司設司輿司苑司燈之事司設曰人掌帷帳裯褥灑掃鋪設司輿二人掌輿輦司苑二人掌種植蔬采司燈四人掌燈燭女史二人

尚功局尚功一人掌督女工總司製司珍司絲司計之事司製四人掌裁衣服司珍二人掌珍玉寶貨司絲二人掌段疋司計二人掌度支衣服飲食薪炭女史二人宮正司宮正二人掌戒令青爵之事女史二人凡女史各掌局司文案十七年更定品秩二十二年令六尚局官服勞旣多或五載六載歸其父母從宜婚嫁年高者許歸以終天命願留者聽其在宮闈及見受職者家給與祿視外品二十九年重定官秩職掌如故

土官始於洪武七年西南諸蠻夷來朝貢者多因元官授之稍與約束定糧徃差發曰宣慰使司十一曰招討使司一曰宣撫使司九曰安撫司二十曰長官司百七十二及府州縣正貳幕屬並見夷官考番夷都指揮使司三指揮使司三百三十五宣慰使三招討司六萬戶府四千戶所四十一站七地面七寨一

宣慰使司宣慰使一人同知一人副使一人僉事一人其屬經歷司經歷一人知事一人宣撫司宣撫使一人同知一人副使一人僉事一人其屬經歷司經歷一人知事一人安撫司安撫使一人副使一人僉事一人其屬吏目一人長官司長官一人副長官一人其屬吏目一人蠻夷長官司長官副長官皆謂之士官附輯諸蠻謹守疆土修其職貢而供其差後無敢携貳有相讐者疏上聽於天子有流官者銓於吏部兵部又有蠻夷官苗民官千夫長副千夫長百夫長軍民萬戶府經歷司經歷知事並停銓司有儒學制敕皇明百官述附錄

吳元年選郡縣官三百三十四人賞綺布道理費及其父母妻子有差者爲令曰以養汝庶奉公無漁民也洪武元年詔中書

省自今除府州縣官賜銀十兩布六疋徵天下賢才爲守令者賜而遣之二年上幸後苑見巢鵲羽翼嘆曰誰無母子今群臣親老得歸養是年賜朝臣袍帶賜庶吏嵩縣劉典史布帛擇文儒性行清潔者充學官賜文武官朝服公服又賜冬衣四年中書省上府州縣一千二百三十九凡官五千四百八十八人令官吏犯贓者勿赦六年令京官三十月一考考陞一等外官三歲一考考陞一階勅按察司舉察有司官七年汰北方府州縣官三百八人增公侯伯都督丞相御史大夫等官祿有差八年增尚書行省叅政公田祿各百石十年制賜百官公田租克祿俸初給典吏俸有差是年併省州縣十一年命考績殿最分三等稱職無過爲上賜坐宴有過稱職中宴而不坐有過不職下不預宴叙立於門宴者出然後退廣西布政使臧哲毋憂去

賜米鈔令喪去官並有賜十二年著令給丁憂官俸有差十三年置判祿司頒臣戒錄 上既誅胡丞相命儒士纂歷代侯王宗戚文武宦官悖逆不道者凡二百十二人爲是錄 昭復京官家勅守令恤民十四年詔有司遣替閑釋放官赴京叙用定考覈殿最法禁有司差遣學官十五年賜六部尚書馬十六年廣東布政司請慶賀班秩 上曰禮行於藩司班以秩叙十七年吏部尚書俞燠上更定吏員資格申薦冒濫考課失實之禁燠上考績法著爲令令方面勿侵郡縣之職十九年選應天諸府富民子弟補吏凡千四百人二十年選南方學官有學行者教北方二十四年賜有司方面官馬諭兵部試尚書茹瑞曰布按二司官方面重臣府州縣官民之師帥跨驢出入非所以示民或假馬部民因被浸潤不能舉職甚乖治體其官爲市馬司

二十四府半之州縣又半之馬一率十戶食之歲一更定儒學訓導位雜職上二十五年頒醒貪簡要錄

上以中外文武百司職名沿革品秩崇卑勲階陞轉俸祿損益歷年屢更無以示成憲於後世命侍臣重定其制頒天下二十六年頒諸司職掌定學官考課法初命儒學訓導冠帶上名吏部附選貼黃頒世臣總錄二十八年頒 祖訓條章勅禮部有言改祖法者以奸臣論無赦是年罷百官朝參賜食二十九年始定外官三年一朝覲三十年頒爲政要錄三十一年定吏員出身資格建文中更官制文皇盡復故惟存大理寺 仁宗即位之歲命吏兵二部尚書蹇義李慶書都布按三司官姓名履歷於武英殿西序曰 皇考嘗書中外官姓名於武英殿南廊便覽觀也宣德五年五月令追奪職官誥勅七年大學士張瑄

乞增南北兩京七品以下官俸正統元年副都御史吳訥言洪武間京官俸全支後因營造減省遂爲例近來小官多不能贍如廣西道御史劉準由進士授官月支俸米一石五斗不能養其母妻子女貧同道御史王裕等刑部主事廖謨等俸米三十餘石去年病死竟負無還乞下廷議增俸國初皂隸力役當是時百官俸全支已乃折鈔鈔法不行小臣不能給遂有柴薪之名徵其銀月一兩宣德中都御史顧佐以柴薪事被訐上問楊士奇對曰京官月俸一石薪炭馬芻咸資皂隸遣半取直籍其用彼得歸耕人情爲便京官皆然臣亦然自是遂爲例巡撫官者求樂間設於要害處洪熙宣德初年添設漸多用都御史侍郎通政卿丞景泰中悉用都御史叅贊軍務者始於洪熙元年武臣踈於文墨選方面官於各總兵處整理文書同確棧

密遂名叅贊叅謀軍務總督邊儲景泰中大同叅政丹陽沈宣府叅政崑山劉璉山東叅議會稽周願廣西副使劉紹如劉清輩又以郎中給事中稱叅贊軍務也景泰元年御史張子初等言洪武求樂間方面郡守缺聽吏部推訪內外官賢能而又久於其任者請授御史有缺從吏部於進士監生中選用宣德中始有會官舉保之例行之既久奔競成風所舉非人况御史若從大臣舉保得任大臣有過彼必鉗口卷舌而不言大臣有囑彼必俯首帖耳以聽命願停保舉之新例而復洪武求樂之舊制下禮部會議僉曰御史言是制曰可御史練綱亦以爲言三年冬吏部尚書王直何文淵言洪武求樂間銓選專隸吏部宣德正統以來始令大臣舉保景泰初御史陳綱等言保官徇私廷議奏允仍歸吏部今綱等又言吏部選授私舛請復行保

舉臣等謹議上繼今方面府正員缺吏部具奏移文各該保官大臣書所保姓名材行歷官緣由奏下部銓制曰朕期方面郡守得人共安養天民令大臣舉保吏部推選已乃彼此相蒙官不得人民其奈何今後惟布政使按察使缺令三品上官會保余還吏部訪求未幾吏科都給事中休聰復以爲言著爲令四年御史左鼎言國初建官有常近年因事添設甚至一部有兩尚書而爲侍郎者倍於原額爲都御史者率以數十計在外添設撫民管屯等官如河南參議二員今則添而爲四僉事三員今則增而爲七若夫巡撫鎮守之官則尤有可言者方岳各司十餘人不爲少矣每歲又差御史巡視立法可謂詳矣不擇方面以責成不選御史以督察乃復設官以巡撫鎮守今之巡撫鎮守往往多出於方面御史則今之方面御史蓋亦他日之巡

撫鎮守也豈有爲方面御史則合衆人之長而不足爲巡撫鎮守則任一人之智而有餘耶今將內外官凡非洪武之舊者參酌裁罷庶民力可紓國用可省委任專而事功可立七年春令吏員冠帶引入內府會官考試成化中太監張敏死姪太常寺丞苗傾贊獻上乞侍郎上曰苗本由承差若侍郎六部執政不可授南京三品左右急持官制請上竟得南京通政使是時四方白丁錢虜商販技藝華職之流以及士夫子第率資緣近侍內臣進獻珍玩輒得賜太常少卿通政寺丞郎署中書司務序班不復由吏部謂之傳奉官至於閣老之子若孫南髻鬣已授中書冠帶牙牌支俸給隸但不署事朝參大抵多出於梁方之門弘治間馬文升言京官額一千二百餘人今傳奉官八百餘人內實支薪俸者九十一人冗官莫甚於今日請因災

汰罷正德間亦有附權倖得文階者嘉靖初盡革諸傳陞乞陞
官嘉靖八年又裁冗官二千員近日南京六部正貳卿往往停
推土木之役起匠人而官至九卿者諸富人貴游子猾吏竄名
營建籍中得官者不啻幾千人

洪武二年令功臣子弟入學初製鐵券三年存恤先鋒府十元
帥府戰沒將校家定五等勲爵定武臣世襲之制四年禮官崔
亮定外官慶賀禮以武臣爲班首五年申定武選法作鐵榜申
戒公侯六年定教練軍士律是歲計武官一萬二千九百八十
人九年擇功臣子取職等一百四人爲散騎舍人十一年選武
臣子弟入國子學讀書十四年令公侯武臣皆遣子弟入國子
學受業二十一年頒武臣大誥又頒八條勅諭武臣又頒武臣
保身勅二十二年禁武臣預民事二十三年

賜公侯伯屯成百戶二十六年頒稽制錄於諸功臣二十九年
大賚致仕武臣各陞一級銓於甘肅大同北平大寧遼東諸衛
所凡千五百人永樂元年冬定功軍襲替例自後洪武永樂宣
德年軍職絕不論堂兄弟姪並襲成化十七年以都御史何喬
新言凡軍職絕非立功人子孫不得襲弘治十八年又稍許立
功人親姪孫已襲者得沿襲正德十四年兵部尚書王瓊又請
堂兄弟姪並得襲十六年兵部尚書彭澤言瓊議非是復不許
襲會兵部火群失職者流言得復襲嘉靖十年兵部尚書王憲
曰不可稍酌議立功人絕同時親第姪得襲其姪孫以下及堂
兄弟姪除親祖例前相沿人自立有軍功者扣襲其無功姪孫
以下至堂兄弟姪等及沿襲後別無立功者不許襲旁子孫輩
職者俱收總旗天順成化及弘治初年錦衣指揮門達孝斌朱

躡等提督緝捕每至十年或十一年方一類奏下兵部定議
陞賞陞者不過五七人多止十人賞或以布絹鈔錠無功者撻
而斥之已而有拏獲妖言陞襲一輩之例於是人競貪功肆行
羅織弘治十八年特詔嚴禁正德元年錦衣指揮趙鑑葉廣東
廠太監王岳鄭旺一時更代不及數月官校四奏陞賞正德二
年又復類奏已而奸倖相繼用事廠衛無賴之徒鱗集蟻附辦
事之員日增獲功之奏漸數始則三年一奏或二年一奏後至
一年一奏或一年兩奏遂有年終類奏之名往往以妖言爲首
張皇賊狀無非倚撫之詞連署姓名不辭獲功之數含糊奏請
朦朧擬陞奏一人則陞一人奏百人則陞百人市井庸流立陞
朝籍權門厮役驟至顯融且其假種妖書陰爲陷弄買同番手
誣執平民加以酷法慘刑煅煉成獄凡經廠衛奏送法司莫敢

平反弘治元年 孝宗有拏獲妖言不陞止照成化十四年例
給賞之旨今一切撓寢矣大抵正德年間軍功冒濫其弊有三
奏帶越額也紀驗失實也選法變亂也以故寧夏陝西甘京大
同應州雲貴江西湖廣山東河南虞賊之役陞擢極濫嘉靖改
元詔革罷凡三千一百九十九人而在外者又倍之殆不止於
廠衛也若乃流官不許世襲署職止加實授今則流官以流得
襲署識以署遍陞甚至納粟虛銜遂以軍功累授已而諸所革
者往往得復官矣

三
生
紀

丁
卯
年
卷

一
十

